

# ひすい倶楽部

2023

5

No. 399

JAひすい



特集●令和4年度集落別懇談会 ～組合員との対話を大切に～

営農情報●水稲雑草の防除 『水稲除草剤の上手な使い方!』

教えて!食育ソムリエさん●アスパラガス

生活情報●ごみゼロの日

いつも健やか●相談しにくい? 排泄のお話

わたし

わたしが  
生まれた時

今月の

wanpaku kid's  
わんぱくキッズ!  
(12ページで紹介)



公式LINEで情報発信中! 友だち登録をお願いします



JAひすい  
公式アカウント



JAひすい  
営農情報



特集

# 令和4年度集落別懇談会 ～組合員との対話を大切に～

組合員の皆さまの声をJA事業に活かすために、『集落別懇談会』を令和5年1月15日から2月17日、管内64会場で開催しました。

今回の特集では、各会場でのご意見・ご要望のうち、主なものを紹介します。

## ご意見・ご要望と回答

**Q** 組合員へ上越地区JA合併協議の進展状況を十分周知してほしい。

**A** 合併研究会の段階から、集落別懇談会、農家組合長会議、総代懇談会などを通じてできるだけ詳しく報告してまいりました。昨年度は正組合員の皆様への説明会を開催しました。今後もいろいろな機会を通じて説明に努めます。また、合併協議会だよりやひすい倶楽部などの広報紙により情報をお届けします。

**Q** 合併でいろいろな料金が上がってしまうことが心配だ。

**A** 現状、諸料金や手数料は両JAで異なります。ひとつのJAになれば料金の統一が必要となりますが、もし上がる場合であっても急激な変動がないよう十分留意します。

**Q** JAへの出資金は合併するとどうなるのか。

**A** 現在、JAひすいへ出資していただいている金額が新たなJAへ引き継がれます。

**Q** 予約肥料の引取り時期を9月上旬にしてほしい。

**A** 土壌改良材等、品目に応じて柔軟な対応ができるように努めます。

**Q** 輸入に頼る日本だが、JAグループは良い肥料を作ることができないのか。

**A** 今後もJA全農肥料工場と連携して、安定して安価な肥料を供給できるように努めます。

**Q** 営農指導について、平地と山間部では気温などの条件が違う。高品質で良食味な米を作るため、その地域に合った指導をしてほしい。

**A** 地区担当を中心に地域にあった技術指導を行うとともに、情報メールやLINE配信でタイムリーな情報を提供します。



懇談会の様子（令和5年1月28日・育郷集落センターにて）

**A**

回収品の処分費用が高騰しています。処分費用の負担についてご理解をいただくとともに、お願いいたします。

**Q**

廃棄ビニール・農薬の回収の無料化を継続してほしい。

**A**

ご利用いただいている皆様の利便性維持のため継続してまいります。できるだけ多くの皆様から利用いただくようお願いいたします。

**Q**

相談プラザのATMは、今後も設置が継続されるようお願いしている。

**A**

今後、令和5年春渡しを対象とした申請手続きがはじまります。手続きの方法や手順など改善に努めてまいります。不明な点がありましたら「A」ひすい購買課などへお問い合わせください。

**Q**

肥料価格高騰対策の助成措置は大変助かった。しかし、助成申請手続きがわかりにくかった。

**A**

懇談会の出席数や地域の状況等を鑑み、農家組合長会議等を通じて各地区と相談し、可能な範囲で集約します。

**Q**

今後の集落別懇談会のあり方について、各集落の農家や人口も減少しているため、懇談会の集約を検討してほしい。

貴重なご意見・ご要望をいただき、ありがとうございました。皆様の声を、今後の事業活動に活用してまいります。



水稻雑草の防除

『水稻除草剤の上手な使い方!』

初中期一発剤や中・後期剤を上手に使用し、確実な雑草防除を行いましょよう。

◆除草剤効果を高めるポイント

- ①凹凸のない均平な田面にする。
- ②対象となる雑草を知る。
- ③適切な散布時期、散布量とする。
- ④散布後の止め水管理の実施。

◆除草剤の剤型

●1キロ粒剤

水田内全面に均一に散布する。水持ちの悪い水田におすすめ。

●ジャンボ剤

水溶性フィルムに包装し、畦畔から投げ込む。拡散機能が高い。

●豆つぶ剤

軽量化された拡散性粒剤。拡散機能が高く均一な処理が可能である。

●フロアブル剤

薬剤の原液を畦畔から歩行しながら散布する。

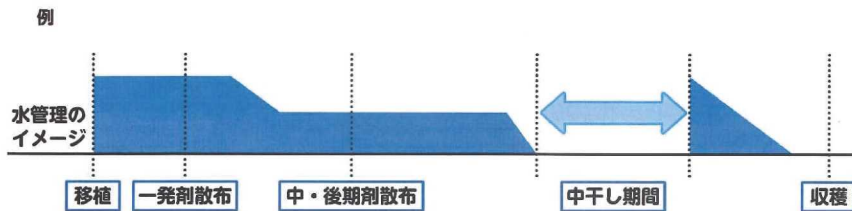


◆中・後期剤の使用ポイント

●パターン①

中干し前に残草が見られる場合や雑草が大きい場合

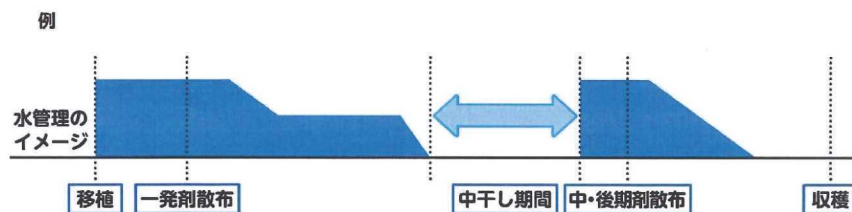
中干し期間前の湛水状態で中・後期剤を散布する(散布から7日は止め水管理)。自然に水が無くなった後、そのまま中干しに移る。  
薬剤の**移植後日数**に注意が必要。



●パターン②

雑草がさほど大きくない場合

中干し後の入水による湛水状態で中・後期剤を散布する(散布から7日間は止め水管理)。中干し中および中干し後に発生する雑草を防除する。  
薬剤の**収穫前日数**に注意が必要。



(株)宮農課 伊藤

# コロナ禍を乗り越えて 「産」と「消」をつなぐ

JAひすい産直運営協議会

# 農に生きる



### ◆産直会員募集◆

「自分が作った農産物や加工品を販売してみたい」という方はいらっしゃいませんか？ご興味のある方は、ひすい食彩館、またはJAひすい営農部までお気軽にご連絡ください。

↑令和4年10月開催の「おいしい秋満喫祭」での試食ブース。

JAひすいの農産物直売所「ひすい食彩館」は、産直会員による糸魚川産農産物の納品が毎日行われており、地産地消の拠点として親しまれています。

令和5年3月24日、JAひすい産直運営協議会総会が開催され、当日は37名の会員が出席しました。令和4年度の活動報告や収支決算について振り返ったほか、令和5年度の運営方針などを議題として話し合い、全ての項目について承認されました。小杉秋治会長は「コロナ禍が続く、行事やイベントの縮小等もあったが、生産者の皆さんには頑張っていた。今後も引き続き、地元直売所ならではの特色を出していきたいらと思う」と挨拶しました。

令和5年度は、新規産直会員には、助成として加入年度の販売手数料の引き下げを行います。また、会員全体を対象とした特定品目の販売手数料の期間限定引き下げ、特定品種の種苗の購入助成を行います。

そして、コロナ禍により中止していた試食イベントや、生産者と消費者が交流できる催しを計画しています。



↑話し合いに参加する生産者。



↑産直運営協議会総会の様子。

教えて!



# 食育ソムリエさん



## 「アスパラガス」

アスパラガスはユリ科の野菜です。アスパラガスとは英名で、和名は「オランダキジカクシ」と言います。成長したアスパラの葉が薙を隠してしまうほど広がるため、このように名付けられたという説があります。

ハウス栽培のものが先に旬を迎え、露地栽培のものは5月中旬から6月頃が旬で、出始めのものは甘味が強くおいしいとされています。

### 【保存方法】

アスパラガスは非常に鮮度が落ちやすい野菜です。できる限り早めに食べるのが望ましいですが、難しい場合は適切な方法で保存しましょう。

冷蔵保存する時は、キッチンペーパーや新聞紙などで包み、ポリ袋に入れて保存します。なるべく空気を抜いて、密閉するのがポイントです。

冷凍保存する時は、茹でた後に皮を取り除くのがおすすめです。お湯に塩を加えて、茹で時間はやや短めに。茹で上がったら水にさらして、水分をしっかりと拭き取った後、使いやすい大きさにカットしてラップで包み、冷凍保存袋で密封して保存します。

また、アスパラガスはカットされた状態でも成長しようとするため、横向きにしているとエネルギーを使い、味や風味が損なわれます。保存する時は立てるようにし、保存後は2～3日で食べきるようにしてください。

### 【含まれる栄養素】

- ①アスパラギン酸…アミノ酸の一種で、疲労回復や滋養強壮効果が期待できます。
- ②ルチン…ポリフェノールの一種で、血管を強くする働きがあります。
- ③βカロテン…ビタミンAの生成に欠かせない栄養素です。
- ④葉酸赤血球を作る働きがあるため、貧血予防に効果が期待できます。



ひすい食彩館  
食育ソムリエ 曾根 美香



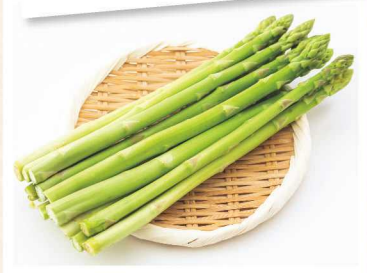
食育ソムリエのマーク

### 【おいしいアスパラガスを選ぶポイント】

- ①濃い緑色をしている
- ②つややかで全体的に光沢がある
- ③茎が太い
- ④穂先が尖っている
- ⑤はかまが正三角形に近い形をしている
- ⑥根元部分の断面がみずみずしい



### 食育ソムリエの調理メモ



### アスパラの胡麻酢和え

#### <材料> (2人分)

アスパラ…… 5本(120g)  
 めんつゆ(3倍濃縮)…大さじ1  
 酢……………小さじ1  
 ごま油………… 大さじ1/2  
 白いりごま…… 大さじ1/2

- ① アスパラの下半分をピーラーで剥く。根本の固い部分を切り落として、斜め7mm幅に切る。
- ② 耐熱容器にアスパラを入れて、ふんわりラップをかける。電子レンジ600wで3分加熱して水気を切る。
- ③ ボウルに調味料を入れて混ぜ、アスパラを加えて和えたら出来上がり。

ちょっと一息

# 散歩道

身近なスポットを楽しみませんか？

「ミズバショウ群生地と春の花々」  
(青海支店管内・須沢)



湿地に咲くミズバショウ。

県内のミズバショウが見ごろを迎えた3月下旬。糸魚川でその様子を見ることが出来る場所があると聞き、国道8号線を車で走る。須沢にある生コン工場を通り過ぎ、道なりに進んでいくと、開けた湿地に白い花々が咲いていた。ミズバショウは本来、本州中部以北の高山湿地に自生する多年草だ。須沢地区の群生地は標高約5メートルで、全国的にも標高の低い珍しい場所となっており、昭和50年に糸魚川市の天然記念物に指定されている。約5千株のミズバショウは湿地一面に綺麗な花を咲かせている。どうして糸魚川のこの地に自生したのか、不思議に思い、自然の恵みがもたらす美しさに感謝した。



遊歩道を歩きながら写真を撮っている。地域の方が何人か来られた。「暖かくなり、八千川公園の辺りも花が見えるだ」と聞き、ミズバショウ群生地を後にし、近くの公園に向かう。川沿いの桜は満開間近で、公園には地域のボランティアの方が植えた花が風にそよんでいる。花いっぱい春を満喫できる、皆様にも是非訪れてほしいスポットだ。



八千川公園の花壇。



遊歩道を歩くと群生地を一周できる。

## 「ゴミゼロの日」

5月30日は「ゴミゼロの日」。「5(ご)3(み)0(ぜろ)」の語呂合わせです。これからだんだん気温が上がってくると、悩ましいのが生ごみの臭いです。小バエも飛んでくるし、重いし、臭いし、出すのも面倒です。

そんな悩みを一掃してくれるのが「家庭用生ごみ処理機」です。スイッチを押せば、ドライヤー方式で熱風が出てきて、生ごみを乾燥させてくれます。生ごみの重さのうち、80%以上は「水」です。乾かせば、その重さは80%近くが減るのです。私は2017年から生ごみ処理機を1400回近く使い、累積369kg以上の生ごみを減らしてきました。体重60kgの大人約6人分です。生ごみの重さの減少率は70%近くです。

家庭用生ごみ処理機は、全国の自治体の60%以上が、市民への助成金制度を用意しています。私も、住んでいる自治体に申請して、半額で買いました。自治体によって補助額は違いますが、私が知っている中で一番多いところでは上限6万

## 食品ロス問題ジャーナリスト 井出 留美

円もの補助があります。それだけ、自治体はごみを減らしたいと考えており、ごみ削減のためには、食品ロスを含めた生ごみを減らすことがキーポイントなのです。庭や畑があれば、生ごみは、コンポスト(家庭用堆肥化容器)を使って堆肥にできるでしょう。庭がない家や集合住宅に住んでいる人、堆肥を作っても使い道がない人向けに、できた堆肥を野菜に換えてくれる不定期のサービスもあるようです。

食品ロスを減らす上で「量る(もしくは測る)」「見える化する」ことは重要です。見える化すると意識が変わります。意識が変わると行動が変わり、成果に結び付くのです。こつこつ続けていくと、減らすのが楽しく、すがすがしい気持ちになりますよ。



### 『育てて楽しむ 小さなハーブガーデン』

大喜多ハーブガーデン(監修)  
定価 1,760円(税込)

お申し込みは最寄りのJA各支店へ



「せっかく育てるなら、暮らしに役立つ植物がいい」という方におすすめなのが、ハーブです。手軽で初心者でも育てやすく、料理やお茶、セルフケアに使えます。

本書では、庭の一角や敷地内の狭いスペースなどに植えるハーブガーデンのアイデアを紹介。「飲み物や料理に使いたい」、「花やグリーンを楽しみたい」など、庭のイメージを目的別を選べます。植える場所に合ったハーブの組み合わせ方や、収穫後の楽しみ方もていねいに紹介します。



## 相談しにくい？排泄のお話



J A新潟厚生連糸魚川総合病院  
皮膚・排泄ケア認定看護師

高瀬 宏美

食事をしたら、排泄することとは当然で、とても大切なことです。海外では、1970年代から高齢化を見越した取り組みを進めています。一方、日本では、排泄ケアへの対応の遅れが問題になっていきます。排泄の悩みは高齢の方だけの問題ではありません。

例えばトイレで排泄をする一連の過程を思い出してみてください。尿意や便意を感じる→トイレに移動する→トイレを認識する→下着を下ろす→便器に上手に座る→排尿・排便をする→後始末をする→下着を上げる

私たちが当たり前のように行なうこの一連の過程は、実は様々な動作、感覚、意思が絡み合って成り立ち、いずれかが阻害されてしまうと、ど

んな年代の方でも漏れてしまう可能性があります。

排泄の悩みがあるだけで、外出や人と会う事が億劫になりませんか？排泄の問題は、社会性を低下させ、寝たきりの誘因にもなります。「トイレで排泄する」ことは人間の尊厳や生活の質に直結するのです。

多少の失禁があっても、衣類や環境を汚さない工夫をして、トイレでの排泄を完結させる。這っていても、排泄の過程を継続させる。そのため支援を、ご家族や介護する方だけでなく、社会全体で取り組むことが大切だと考えます。「トイレで排泄する」ことが糸魚川市民の元気な未来を支えることに繋がるかもしれません。

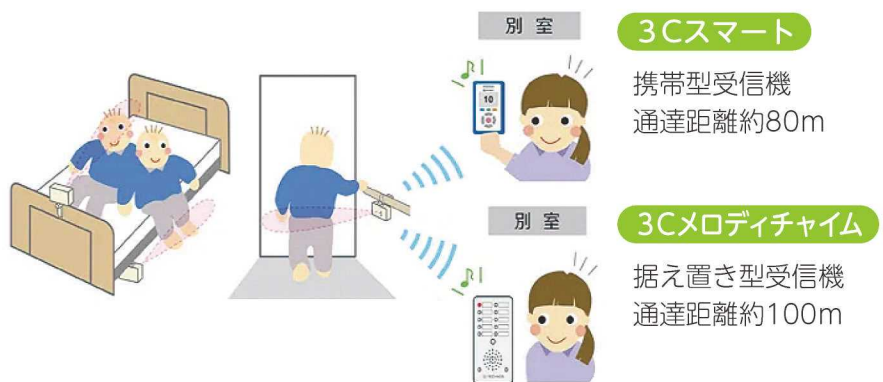
糸魚川総合病院の休診日は土曜、日曜、祝日です。



～福祉用具・介護用品・補聴器・電動カーのことならふれあい介護センターへ～

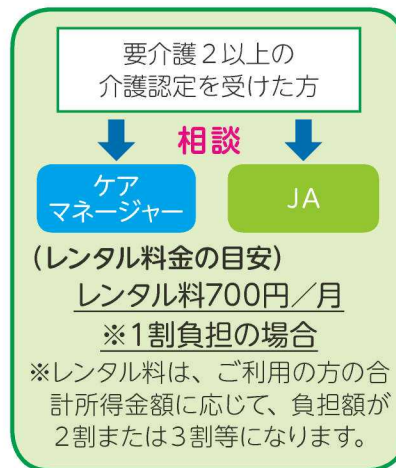
レンタル 『認知症老人徘徊感知機器』 ※介護保険貸与適応商品

### 家族コール3 ～転倒リスク軽減におすすめ～



・赤外線センサーで離床・徘徊行動を検知し、照射範囲に入るとメロディや録音した音声（3Cスマートは音や振動）でお知らせします。  
※詳しくはお問い合わせください。 株式会社テクノスジャパン製

介護保険でレンタルする場合



【ふれあい介護センター愛あい（営農生活センター内）】 配達無料  
ご注文・お問い合わせ先：0120-972-943（通話料無料）  
営業時間：月～金曜日 8:30～17:00（新潟県介護保険事業者）

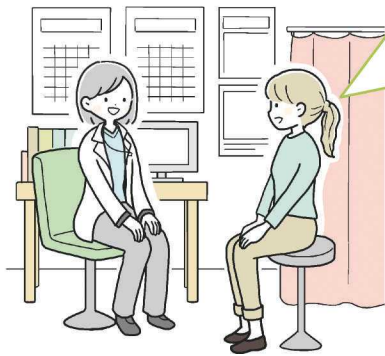
電動カー  
試乗できます

マスク  
除菌用品  
あります

## 令和4年度の組合員総合健康診断が終了しました

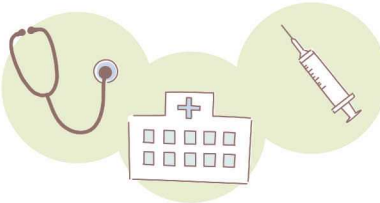
糸魚川総合病院で、昨年12月7日から52日間の日程で行った組合員総合健康診断が終了しました。今回は991名の方に受診をしていただきました。受診者の皆様からいただいたご感想の一部をご紹介します。

お寄せいただいたご要望、質問については、今後広報紙等で回答いたします。



### 【ご感想】

- ・ スタッフの方が親切、丁寧でよかったです。
- ・ 待ち時間が少なくスムーズに診察していただきました。
- ・ 認知症でお手数おかけしました。皆さんが優しくして下さるので毎年受診しています。感謝の気持ちでいっぱいです。
- ・ 朝から水分を取れないので、早めに胃カメラをしていただきとても助かりました。
- ・ 健診の流れが分からず、少しまごついた時もありましたが、気分よく終わることができました。



### 【お問い合わせ先】

JAひすい営農部購買課  
電話：0120-918-090

## 地区別総代懇談会を開催しました

4月3日(月)～6日(木)の期間、各地区4会場で地区別総代懇談会を開催しました。令和4年度主要事業経過や令和5年度事業計画をはじめ、上越地区JA合併協議会の進捗についての説明と報告を行いました。質疑応答では、肥料高騰対策事業や、JA合併をした場合の現在の総代任期後の対応についてなど、様々な意見・質問が多く挙がりました。

JAひすいは、組合員の皆様からいただいた意見をもとに、引き続き持続可能な農業の実現、豊かで暮らしやすい地域共生社会の実現、経営基盤の強化など目標達成に向けて取り組んでまいります。また、令和6年3月の上越地区JA合併の目標に向け、信頼され、必要とされるJAを目指して合併協議に取り組み、広報紙等で組合員の皆様にお知らせします。





## お知らせ掲示板

### 能生給油所の営業時間変更について

能生給油所は4月から9月の間、7時30分～19時まで営業しています。なお4月23日～5月7日までの期間、日曜日と祝日は8時～17時の営業となります。

### 春の繁忙期対応について

農機課とグリーンセンター大和川店・能生店は下記のとおり、土曜・日曜・祝日も休まず営業いたします。農業機械の修理・点検・調整、農業資材の購入など、お気軽にご利用ください。

#### ●農機課

期 間：5月26日(金)まで  
営業時間：8:30～17:00  
電話番号：【糸魚川】0120-972-366  
【能 生】0120-972-035

#### ●グリーンセンター各店

期 間：5月27日(土)まで  
営業時間：8:30～17:00  
電話番号：【大和川店】0120-918-090  
【能 生 店】0120-918-440



## JAカレンダー 5月

1日	農機課春の繁忙期対応 ～26日
8日	訪問日 ～10日
13日	自動車センター営業 葬儀・法要事前相談会
	自動車センター営業
27日	グリーンセンター大和川店・能生店 土日営業終了
30日	第33回通常総代会

### 6月の訪問日は

6日(火)～8日(木)です



## 理事会 だより

3月

### 主な協議事項

#### (第1回理事会)

- ① 県検査改善状況報告書の承認について
- ② 定款変更について
- ③ 令和4年度決算および剰余金の処分方法について
- ④ 令和5年度事業計画骨子の変更について
- ⑤ 令和5年度事業収支計画と第十一次中期総合計画（事業収支計画）の変更について
- ⑥ 旧能生支店解体工事の入札実施について
- ⑦ 能生育苗センター解体工事の実施について
- ⑧ 農業施設修繕工事について
- ⑨ 労働組合要求事項の対応について

※上記の協議事項は、理事会において全て承認されました

### 編集室

長年糸魚川に住んでいますが、ミズバショウを近場で見られることを初めて知りました。昔、登山をした時に、標高の高い山の近くの湿地に自生していたことを覚えています。本当にあるのだろうか…?と半信半疑で道を進むと、たくさん花を咲かせていました!写真を撮影している時にも、地域の方が何人か観察に来られ、お話を聞くことができました。その土地ならではの春のスポット、良いものですね♪ (㊦)

### 私たちのJA

● 組合員数	11,526人 (正組合員) 2,550人 (准組合員) 8,976人
● 出資金	11億 4,739万円
● 貯 金	893億 993万円
● 貸 出 金	135億 324万円
● 購買品供給高	2億 6,488万円
● 販売品販売高	1,281万円 (令和5年3月末現在)

wanpaku kid's  
わんぱくキッズ!

いちが  
一華ちゃん  
(3歳)



↑ 天気の良い日はシャルマン  
火打スキー場でスノボ!



↑ 徳合まで、カメラを持ってお  
散歩♪

両親：中村博一さん・沙矢香さん（ひかり支店管内・大和川）

わたしは「一華」。スノーボードが大好きで、去年から今年の冬にかけて、休みの日はパパ・ママと一緒にグレンデに遊びに行ったよ。急な斜面は二人に補助してもらうけど、なだらかな場所なら、もう一人で滑れるようになったの。体力と運動神経は誰にも負けないよ!

好きな食べ物は、ばあばが作ってくれる「中華サラダ」。ハム、たまご、きゅうり、春雨が入っていて、とってもおいしいんだよ! 将来の夢はお医者さんになること。ばあばの痛いところを、イッチーが治してあげるんだ。お医者さんごっこがマイブームで、家族や人形さんを診察してあげてるの!

ペット自慢

名前  
ケンタロウ  
ミックス  
6歳(オス)



↑ 家の近くで日向ぼっこをするぼく。



↑ 後ろ足の曲がった爪は、猟犬特有のものなんだって。

飼い主：青田徹さん、葉子さん（能生支店管内・大和川）

ぼくは「ケンタロウ」。神奈川県生まれで、紀州犬・オオカミ・地犬の血がぼくには流れているんだ。脚力と目、鼻の良さが自慢。今は青田家で狩猟の仕事を手伝っているよ。初めてのカモ猟で、パパが撃ち落としたカモを全て拾ってきて、たくさん褒めてもらったのは嬉しかったな! パパにとって、ぼくは「大切なパートナー」なんだって。

猟犬と言うと怖いイメージかもしれないけれど、普段は大人しい性格だよ。ママがごはんをくれる時は尻尾を振って喜ぶし、病院でも良い子にして待つんだ。大好きな家族のために、今日も仕事をがんばるぞ!

今月の  
一枚

JA ひすいのオリジナルカレンダーを飾る  
毎月の写真と撮影者の声を紹介します。

糸魚川の  
大地の恵み

～ 最優秀賞 ～

「大きな竹の子  
見つけた!!」

いくみ保育園様

【コメント】

昨年は園舎裏の竹林に竹の子がたくさん出ました。年長クラスのみみなで竹の子掘りに出かけ、一生懸命探しました。一人ではなかなか採ることが難しい大きな竹の子。友達と協力して採ろうとする姿が微笑ましく、気に入っています。最優秀賞の受賞は初めてで、とても驚きましたが、受賞して嬉しく思います。



撮影場所：大和川地区 田伏

ひすい倶楽部 No.399 令和5年5月発行

- 発行/JAひすい 糸魚川市大町1-3-4 TEL 025-552-0317
- ホームページアドレス <http://www.ja-hisui.or.jp>
- メールアドレス [soumu@ja-hisui.or.jp](mailto:soumu@ja-hisui.or.jp) ■印刷/(株)第一印刷所

お願い 「わんぱくキッズ」「ペット自慢」のコーナーでは、登場してくださる方を募集しています。詳しくは、最寄りの支店または総務部総務課までお問い合わせください。  
(TEL 552-0317 担当/七澤)



FSC® 認証紙とは、原材料として使用されている木材が適切に管理された森林に由来することを意味します。



温室効果ガス排出量削減のために、植物由来の原料を配合した印刷インキを使用しています。



見やすく読みまちがえにくいユニバーサルデザインフォントを採用しています。