

ひすい倶楽部

2023

1

No. 395

JAひすい



特集1 ● 組合長年頭あいさつ

特集2 ● 令和4年度糸魚川産米ブランド化生産者大会を開催しました！

営農情報 ● 令和4年産水稻の作柄反省と次年度対策 異常気象対策は適切な栽培管理で対応

教えて！食育ソムリエさん ● セリ

生活情報 ● 飲酒習慣と美容

いつも健やか ● 感染症流行とワクチンについて

ぼくが
生まれた時

今月の
wanpaku kid's
わんぱくキッズ！
(12ページで紹介)



ぼく



迎春



代表理事組合長
吉原 勝 廣

～協同の力で切り拓く、新たな時代～

組合員の皆さまには、健やかに新年をお迎えのこととお慶び申し上げます。また、昨年中はＪＡの事業に、格別なるご理解とご協力を賜り感謝申し上げます。

昨年は、コロナ禍の影響が長期化するなか、農産物価格の低迷や世界情勢の変化によって物価高騰が続き、組合員の皆さまにおかれましては、大変ご苦勞のあった年と思います。

このような中、主要作物の水稲では、7月下旬からの高温や8月中旬以降の日照不足による登熟不良がみられましたが、年末時点での米集荷数量は8万袋を超え、ほぼ昨年並みの出荷となり、生産者のご協力に改めて感謝申し上げます。一方、生産資材価格は過去最高水準に高騰し、農業はかつてない危機的な状況に直面しています。厳しい状況は今後も続くと思われ、ＪＡでは肥料価格高騰対策に県・市と連携して取り組み、生産者が安心して米生産に取り組めるよう万全を期してまいります。

さて、令和5年度は第十一次中期総合計画の2年度目となります。近年、国際紛争を背景に食の安全保障が注目され、国産農産物に期待が高まっています。農業現場では担い手不足が続く一方で、ＤＸ、ドローンなどスマート

農業が加速し、コロナ禍において、今までにない発想と行動が求められる時代に差し掛かっています。

このような中であって、ＪＡでは、向こう3カ年の農業振興の具体的な実践方策となる「ＪＡひすい地域農業戦略」を次期通常総代会までに策定し、地域の特色を生かした生産振興対策や担い手対策の強化につなげ、持続可能な農業の実現に取り組んでまいります。

また、正組合員の減少などＪＡを取り巻く経営環境は厳しさを増していることから、早期警戒制度への対応を含め、持続可能なＪＡ経営基盤の確立・強化に向け、事業戦略を検証し収支改善に総力を挙げ取り組んでまいります。

上越地区の合併協議については、昨年10月にＪＡえちご上越と合併協議会を立ち上げ、合併目標日を令和6年3月1日と定め、より具体的な検討を開始しました。これからも組合員の皆さまの声を聞きながら、信頼され、必要とされるＪＡを目指し合併協議に取り組んでまいりますので、ご理解とご協力をお願いします。

結びに、本年が皆さま一人ひとりととりまして素晴らしい1年になりますよう心からお祈り申し上げます。新春のあいさつとさせていただきます。本年もよろしくお願い申し上げます。

賀 正

本年もよろしくお願い致します

代表理事組合長

常務理事

常務理事

理事

理事

理事

理事

理事

理事

理事

理事

理事

理事

理事

理事

理事

代表監事

監事

常勤監事

員外監事

吉原 勝廣

下澤 一彦

岩崎 嘉明

沢田 昌三

小田島直人

小嶋 修

穂苅 晃

小島 隆

藤岡 勉

保坂 義博

原 直治

齊藤とも子

杉本 修

齊藤 嘉一

松澤 隆弘

磯谷はるみ

片山 敏隆

中根 紀夫

小林 中

山岸 博

職員 一同

令和4年度糸魚川産米 ブランド化生産者大会を開催しました！

JAひすいは12月2日、糸魚川市寺町のビーチホールまがたまで「糸魚川産米ブランド化生産者大会」を開催しました。同大会は糸魚川市農林水産業振興協議会と共催し、管内の生産者や関係機関約230名が参加しました。

良質米共進会表彰では、「高品質・良食味の部」「一等米比率の部」「ライスセンターの部」「新之助生産者の部」「多収性品種の部」「優良種子もみ生産者の部」の6部門で生産者17名を表彰しました。また、農家組合長永年勤続表彰として、4名の方を表彰しました。

大会では、JA全農にいがたと糸魚川地域振興局より新潟米の米穀情勢や、令和4年産米の作柄と次年度技術対策について説明があり、新型コロナウイルス感染防止の行動制限の規制緩和により、米の消費量が徐々に回復してきており、一定の需要が見込めることなどが報告されました。また、営農部は、肥料価格高騰対策事業と令和5年10月から始まる消費税インボイス制度についてなど、最新の情報を生産者に伝えました。



▲良質米共進会表彰の様子。



▲説明を聞く生産者。



▲全農にいがた担い手・営農支援部による講演「糸魚川の土壌特性と米づくり」。



▲大会の様子。

表彰者紹介 (敬称略)

<コシヒカリ「エコライス栽培」>

① 高品質・良食味の部

最優秀賞 渡邊 正己 (猿倉)

② 一等米比率の部

最優秀賞 日野 文雄 (東谷内)

優秀賞 片山 雅彦 (谷根)

優良賞 渡辺 朗 (新町)

③ ライスセンターの部

□早川ライスセンター

最優秀賞 高澤 直也 (上路)

優秀賞 富岡 秀治 (岩木)

□能生谷ライスセンター

最優秀賞 松尾 隆 (下小見)

優秀賞 丸山 廣 (平)

<農家組合長永年勤続表彰>

磯谷 祐一 (寺山)

佐々木和彦 (大神堂)

長濱 勉 (真光寺)

八木 和春 (田海)



<新之助生産者の部>

最優秀賞 恩田 良男 (大平)

優秀賞 恩田 實 (寒谷)

優良賞 猪股 元始 (上覚)

<「多収性品種」の部>

最優秀賞 (株)テング沢農園 (中野)

優秀賞 磯貝 泰助 (新町)

優良賞 原 仁志 (湯川内)

<優良種子もみ生産者の部>

最優秀賞 猪股 元始 (上覚)

優秀賞 五十嵐久英 (上覚)

優良賞 五十嵐伊佐雄 (土塩)

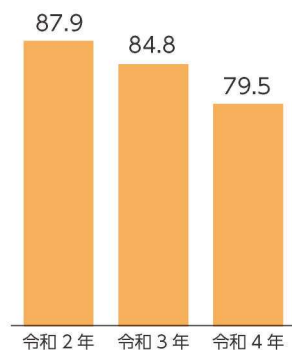
令和4年産水稻の作柄反省と次年度対策 異常気象対策は適切な栽培管理で対応

◆令和4年産米の作柄反省

◎気象的な特徴と作柄・品質への影響

- 5月中旬～下旬の高温多照により5月20日頃までに植え付けられた稲は分けつ発生が多く、その後も多めに推移した。
- 6月上旬は気温が低く、5月末頃から6月初めに植え付けられた稲は一時的に生育が停滞し、分けつも少な目で推移した。
- 6月中旬以降の高温により出穂期が早まり、高温下での出穂となったことから米の一部が白くなる未熟米が多くなった。
- 8月後半の低温・少日照により、粒の充実が悪く、くず米や未熟粒の発生にもつながった。(籾数が多めであったことも影響)
- 9月にはフェーン現象に2回見舞われて米の基部が白くなる等の未熟が発生した。

年産別登熟歩合の比較
(コシヒカリ/%)



◎栽培管理面での影響

生産者により収量と品質の差が大

- 一部で、軟弱徒長の苗が初期生育に影響した。
- 中干しの遅れが茎数過剰と籾数過剰につながり、未熟米が多くなった。
- 遅く出た弱小分けつは未熟米が多い。
- 高温の中で穂肥不足の稲も多く、未熟米やくず米が増えた。
- 刈り遅れによる品質低下も見られた。
- 籾すり時の確認不足で等級落ちの米も見られた。

※色彩選別機の効果は大きい。

◆次年度に向けた改善ポイント

※基本技術の励行

※良質な茎を必要量確保

※必要な水と養分補給

①土壌改良材でケイ酸の補給

②深植えと大苗は厳禁

③極端な疎植は避ける

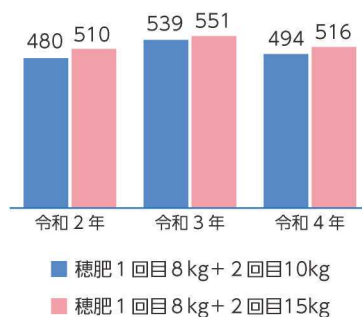
④中干しは田植え後1ヶ月で開始

株当たり15本程度

⑤中干し後は適正な水管理

地耐力確保と根の活力向上

穂肥量による収量比較
(コシヒカリ/kg)



⑥ 稲体の健全化

② 2回目重視の穂肥

11回目は極端な葉色低下を防ぐ

22回目は充実した米づくり

天候次第で10a窒素分2kg

※籾数に対して必要な養分(穂肥)があれば未熟米は減少

⑦ 最終落水は出穂後25日後

⑧ 刈り遅れは要注意

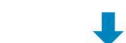
出穂後の積算気温を参考

⑨ 適正な乾燥調製

適期中干しで太く丈夫な稲づくり



穂肥と水管理で大粒な米づくり



適期、適正な作業で良質米に仕上げ

(宮農課 園田)

基本技術に忠実に

わた なべ まさみ

渡邊 正己さん (ひかり支店管内 猿倉)



稲作では草刈りをこまめにするこ
と、穂肥の時期と施肥量、刈り取りのタイミ
ングと乾燥・調整を重視しています。今
後もより良い食味を目指し、米作りに挑
戦していきたいです。

↑ 渡邊さん（中央）から「ひすいの里プレミアム」を受け取る米田市長（左）と吉原組合長（右）。

令和4年11月15日、糸魚川市役所で「糸魚川市長認定高品質米」の報告が行われました。糸魚川市では平成29年度から食味・玄米整粒値の基準を満たす米を対象に、糸魚川産高品質米認定事業を始めました。JAひすいが実施する玄米の機械分析において、食味値と玄米整粒値が共に80点以上であることが認定基準となり、今回は渡邊正己さん（80）の標高約300メートルの棚田で手がけたコシヒカリが高品質米として認定されました。

米田市長は「傾斜のある土地での草刈り作業は大変な作業。色彩選別機なしでも高品質で、高い整粒歩合であることから、丁寧に生産をしていることが伺える」と称賛しました。吉原組合長は「基本の栽培技術を意識し、圃場管理をしっかりと行ったことで高品質米認定に至った。豊富な冷たい農業用水があることも、稲にとって良い作用になったと思う」と話しました。

高品質米として認定されたコシヒカリは「ひすいの里プレミアム」として、農産物直売所のひすい食彩館にて数量限定で販売しました。



↑ 猿倉の棚田。



↑ 報告会の様子。

教えて!



食育ソムリエさん



「セリ」

セリは、セリ科の多年草で、日本全国の山野に自生しています。奈良時代にはすでに食用とされていたそうで、古事記や万葉集に記録が残されています。栽培も昔から行われ、水田で稲を刈った後や畔などにも沢山生えていることが多いです。「一カ所から競り合って生えている」という生態から名がついたとされています。夏に花をつける植物で、春先に柔らかい芽をグングン伸ばします。セリがおいしいのは、その若く柔らかい茎葉の部分なので、旬の時期は2月～4月頃です。

＜選び方＞

選ぶときは、葉がみずみずしく、緑色が鮮やかなもの、茎があまり太くないものを選びます。鮮度が落ちてくると、葉の色が黄色っぽくなってきます。セリは養液栽培されたものが多く流通していますが、天然のものはアクが強いので、葉や茎があまり赤くなく、鮮やかな緑色をしているものを選びましょう。出来るだけ、根付きのものの方が日持ちします。

＜保存方法＞

乾燥しないように濡れた新聞紙などでくるみ、ビニールやポリ袋に入れて、冷蔵庫の野菜室で保存しましょう。2～3日は大丈夫ですが、香りが薄れてくるので早めに食べるのがおすすめです。可能な限り、立てて保存する方が望ましいです。

＜主な栄養素＞

ビタミンCやミネラルが豊富に含まれています。葉や茎にはβカロテンがたっぷりと含まれています。セリ特有の芳香にはオイゲノールなどの成分が含まれ、鎮静効果があるとされています。また、ピラジンという成分は血液凝固を防ぎ、血栓を予防したり、肝機能を強化したりするのに役立ちます。



ひすい食彩館

食育ソムリエ 曾根 美香



食育ソムリエのマーク



食育ソムリエの調理メモ



セリとちくわのからし和え

＜材料＞

セリ……………1束
ちくわ……………2本
かつおぶし……………適量
塩……………少々
☆調味料
練りからし……………小さじ1/2
しょうゆ……………小さじ2
砂糖……………小さじ1
酢……………大さじ1

- ① セリは根本を切る。鍋に湯を沸かし、塩を入れてセリを茹でる。冷水に取り、水気を絞ってから3cm程の長さに切る。
- ② ちくわを斜めに切る。
- ③ ☆の調味料を混ぜ合わせ、セリ・ちくわと和える。器に盛り付け、かつおぶしをまぶして出来上がり。



早川から望む鉾ヶ岳。

ちょっと一息

散

歩

道

身近なスポットを楽しみませんか？

「初雪後の早川を歩く」

(ひかり支店管内・猿倉)



早川で初雪が降ったと聞いた12月上旬。好天に恵まれたこともあり、雪景色を見に行こうと車を走らせた。

県道270号線を進み、雪に覆われた焼山、火打山、鉾ヶ岳などを眺めた。普段、雲や霧に隠れて見ることが少ない焼山の山頂付近の噴煙も、はっきりと見ることができた。その向かい側には、鉾ヶ岳が悠然とそびえている。もう少し山に近づいてみようと、さらに先へと進んだ。

県道から少し外れて坂道を登ると、見晴らしの良いところに十二社があった。鳥居の下には2体の狛犬が鎮座している。その顔立ちがとても愛嬌があるように感じ、特徴的な姿を写真に収めた。

十二社の東側を見ると、4

体のお地藏様がひっそりと佇んでいた。猿倉では昔雪崩が起こったため、その近くに建立したそう。えんじ色の屋根の祠はきれいに手入れされ、地域の人々が大切に管理していることが伺えた。お地藏様にかかっていた着物が風で飛ばされていたので、そっとかけ直す。今も昔も、地域を見守ってくれているお地藏様に手を合わせ、雪道の散策を終えた。



猿倉のお地藏様。



愛嬌のある顔立ちの狛犬。

飲酒習慣と美容

「健康のためにも美容のためにもお酒は控えた方が良くないかな」と思いながら飲酒が習慣になっている人は多いでしょう。

少量の飲酒はリラックスしたり、料理がおいしく感じるなどメリットがあります。しかし、アルコールに含まれるカロリーは缶ビール（350ml）1本または日本酒1・4合、ワイン1合で約140kcalになります。140kcalは、体重や速度にもよりますがジョギングを20〜30分程度しないと消費できません。消費し切れないエネルギーは体の脂肪になりますから、飲酒習慣により太って体形が変わるのも納得です。

アルコールには血糖値を上げ、食欲を高進する作用があります。脳の満腹を感じる部位がまひして、満腹でも食べなくなります。飲酒によって「つい食べ過ぎる」状態となり、太る原因になるのです。体形変化は健康や美容にも影響します。

体内でアルコールが分解されるときに、肌を美しく維持するために必要なビタミンB群やビタミンCが消費されます。そ

健康科学アドバイザー 福田 千晶

のため飲酒の習慣がある人の体内ではビタミンB群やビタミンCが不足しがちで、美肌を維持できなくなります。

また飲酒によりアルコールの利尿作用で、体内の水分がいつもより多く排せつされます。液体の酒類を飲んでも体内は水分不足となり、肌も水分が足りず乾燥し、肌荒れやしわの原因になります。飲酒、特に過量の飲酒は体形にも肌にも影響を及ぼすのです。

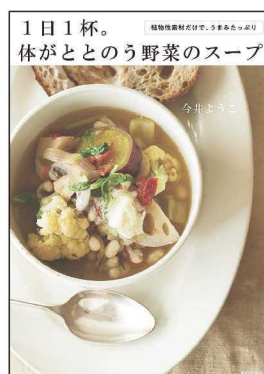
酒類との付き合い方として、「飲み過ぎない」「野菜など低カロリーのものを食べながら飲む」「飲んだら食べ過ぎない」「飲酒時は水分補給も忘れない」を厳守しましょう。酒類をおいしく飲み、会話を楽しんだりリラックスしたりすることは健康にもメリットがあります。多過ぎない量のお酒をゆっくり味わう、そんな飲み方を楽しみたいですね。



『1日1杯。 体がととのう野菜のスープ』

今井 ようこ (著)
定価 1,650円 (税込)

お申し込みは最寄りのJA各支店へ



本書では、体にやさしく、おいしいスープレシピを紹介します。昆布だしや炒めた玉ねぎ、豆乳など、うまみのある食材を効果的に使い、素材のおいしさを引き出します。

動物性食材は不使用で、味つけにもスープの素やコンソメを使いません。ヴィーガンの人、食物アレルギーがある人も、体に良いスープをとりたい人も、みんなと一緒に食べられます。

感染症流行とワクチンについて



J A新潟厚生連糸魚川総合病院

薬剤師 比護 恵

新型コロナウイルス。この病原体の広がりを抑える方法のひとつが新型コロナウイルスの接種です。このワクチンには、発熱やせきなどの症状の発現を防いだり、重い症状になることを防いだりする効果があります。そのため、重症者や死亡者を減らすことが期待できます。

しかしながら、ワクチン接種後でも感染する場合があり、免疫がついても発症予防効果は100%ではありません。接種後も換気・手指衛生・飛沫対策・過密回避等の感染対策を続けましょう。

また、効果の持続期間や流行株にも留意が必要のため、行政からの追加接種の情報に今後も注目しましょう。新型コロナウイルス接種後

の副反応として、接種部位の痛み、頭痛・倦怠感、筋肉痛のほか、ごくまれですが接種後のアナフィラキシー（急性のアレルギー）が報告されています。

接種に関して気になることはかかりつけの医師、看護師、薬剤師、行政担当者等と相談しましょう。そして、予防接種の前後は、体調などの健康観察に気を配ってください。

この冬はインフルエンザの流行も懸念されます。海外渡航時や災害時には感染症のリスクが高くなります。予防接種の目的は、周囲や社会に病気が広がることを防ぐことでもあります。接種可能な方は、予防接種で防ぐことができる病気は予防接種で防ぐようにしましょう。

糸魚川総合病院の休診日は土曜、日曜、祝日です。



～福祉用具・介護用品・補聴器・電動カーのことならふれあい介護センターへ～

★健康管理特集★ イキイキとした自分でいられるために



①ららふる 座ってフットランポリン

7,022円(税込)

弾力のある生地の子サイズランポリン。座って足元で弾ませるだけで、膝への負担が少なく座ったまま安全にエクササイズが楽しめます。

サイズ：幅23cm×奥行39cm×高さ11.5cm
重さ：2160g (1080g×2) 耐荷重：各50kg
製造元：㈱ドリーム



②一生ボケない！3年「脳トレ」日記

2,750円(税込)

その日1日を思い出しながら日記を書く際、脳トレ問題を解いてみましょう。日記&脳トレを実践し、脳を若々しく保ちましょう！

サイズ：縦36.4cm×横19cm (384ページ)
製造元：㈱PHP研究所

【ふれあい介護センターあい（営農生活センター内）】 配達無料
ご注文・お問い合わせ先：0120-972-943（通話料無料）
営業時間：月～金曜日 8:30～17:00 （新潟県介護保険事業者）

電動カー
試乗できます

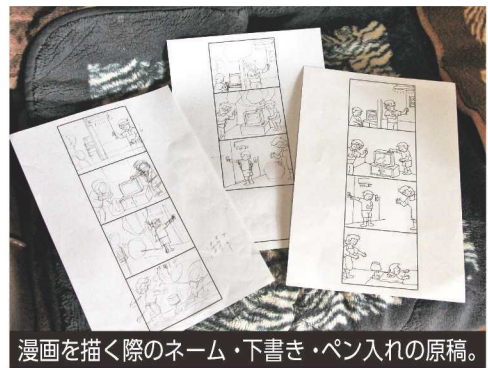
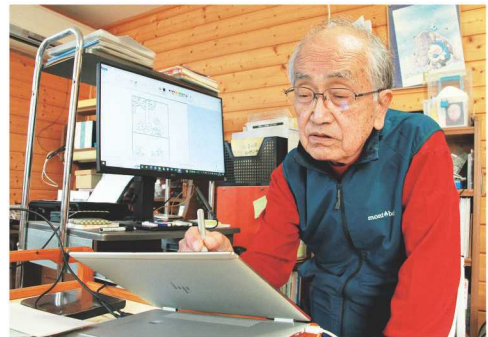
マスク
除菌用品
あります

「おうみくん」連載50回記念☆インタビュー

青海支店が毎月発行している支店だよりで連載している四コマ漫画「おうみくん」が令和5年1月号で連載50回目を迎えました。作者の八木進^{やぎすすむ}さんは青海町役場に勤めていた昭和46年から町内広報紙で「おうみくん」を連載。糸魚川市が合併し連載が終わるタイミングで、JAひすいの青海支店だよりでの連載が始まりました。「平成26年9月から、2カ月毎に寄稿している。こんなに長く続けられるとは思わなかった」と八木さんは笑顔で話しました。

漫画を描く際はアナログでペン入れをし、パソコンで色塗りや文字入れをします。「素朴で共感できる暮らしの中の題材を取り上げている。何かを訴えるということではなく、組合員の皆様に楽しんで読んでもらえる漫画を描いていきたいと思っている」と八木さんは話しました。

支店だよりバックナンバーはこちら！



漫画を描く際のネーム・下書き・ペン入れの原稿。

ちょっと見ていきない わたしの宝物コーナー



まるで巻き寿司！風変わりなダイコン 高野^{たかの} ウタ子さん

能生にお住まいの高野さんから、面白い野菜が採れたとご連絡をいただき、取材に伺いました。毎年育てているダイコンを、収穫して煮物にしようと輪切りにしたところ、ダイコン菜が内側に入り込んでいたそうです！「長年栽培していて、こうなったのは初めて。先端近くまで葉っぱが入っていて、とても驚いた」と高野さんは笑顔で話しました。巻き寿司のようで、なんだか可愛らしいですね。



【わたしの宝物・大募集！】

皆様が大切にしている物・事などを是非教えてください。詳しくは最寄りの支店または総務課までお問い合わせください。

総務部総務課 TEL：552-0317
(担当：七澤)

JAカレンダー 1月

10日 訪問日 ~12日

14日 自動車センター営業

22日 葬儀・法要事前相談会

28日 自動車センター営業

2月の訪問日は

7日(火)~9日(木)です

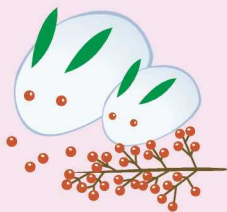
グリーンセンター能生店 冬季休業について

休業期間

令和4年12月~令和5年2月末

資材の購入・配達等は、グリーンセンター
大和川店に対応いたします。

TEL 0120-918-090 (通話料無料)



私たちのJA

| | |
|--------------|---|
| ◇組合員数 | 11,569人 (正組合員) 2,568人 (准組合員) 9,001人 |
| ◇出資金 | 11億8,323万円 |
| ◇貯金 | 890億9,725万円 |
| ◇貸出金 | 124億7,240万円 |
| ◇購買品供給高 | 17億8,697万円 |
| ◇販売品販売高 | 1億4,812万円 |
| (令和4年11月末現在) | |

編集室

あけましておめでとうございます。今年もよろしくお
願いします。

今回の散歩道では、令和4年糸魚川市長認定高品質
米の産地となった猿倉にお邪魔しました。見晴らしの良
いところで、初雪後の早川の景色を見渡すことができま
した。十二社の場所がわからず迷っていると、住民の方
が親切に教えてくださり、おかげさまで無事広報紙を
発行することができました…ありがとうございます! ㊤

組合員総合健診検査内容のご紹介

今回は、「アミノインデックス」についてご紹介します。
オプション検査となりますので、追加検査も可能です。

アミノインデックス※AICS がんリスクスクリーニング

AICSとは

健康な人とがんである人のアミノ酸濃度のバランスの
違いを解析し『今』がんである可能性を評価します。



採血による簡単な検査です。

〈がんリスクがわかる部位〉

料金

22,000円

胃・肺・大腸・
前立腺・膵臓

男性5種

胃・肺・大腸・
膵臓・乳腺・
子宮&卵巣

女性6種

【注意事項】

検査前、**8時間以内**は水以外飲食禁止!!

重要!

電話でのお申し込みは、聞き間違い等の原因になります
ので、申込書の提出にご協力をお願いします。

【お問合せ先】購買課 ☎0120-528-014

理事会だより (11月)

◇主な協議事項◇

(第10回理事会)

- ①役員報酬審議委員会の諮問について
- ②規約の変更について
- ③お客さま本位の業務運営に関する取り組み方針の見直しについて

※上記の協議事項は、理事会において全て承認されました



同報無線放送予定

■営農情報

| 放送日 | 題名 |
|------|--------------------|
| 1/13 | 令和5年産米の品質向上に向けて |
| 1/20 | 食彩館の会員募集について |
| 1/27 | 令和5年度農家・担い手支援策について |
| 2/3 | 畑の作付計画について |



なぞと
柳斗くん
(0歳6か月)

☆年齢は表紙
写真撮影時
のものです。



↑お食い初めで、
ご馳走を食べたよ♪



↑お兄ちゃんたちと一緒に、
記念の一枚！

両親：川上洋之さん・美穂さん(能生支店管内・平)

ぼくは「柳斗」。4人兄弟の末っ子だよ。お兄ちゃんたちはみんな優しく、そっと見守ってくれたり、お世話をしてくれたり、ぎゅっと抱きしめてくれるんだ♪ っこり笑顔がぼくのチャームポイント！ 人見知りで泣いちゃうこともあるんだけど、「すぐに泣き止む、空気を読める男だわ」ってママがほめてくれたんだ。

ぼくが大きくなったら、パパは「能生漁港に釣りをしに連れて行きたい」、ママは「釣ったお魚と一緒に料理したい」んだって！ 大好きなにんじんやサツマイモの離乳食を食べて、すくすく成長中だから、待っててね♪

名前
小太郎
アメリカンカー
7か月(オス)



↑畳の上で、のんびり過ごすぼく。

飼い主：清水敏行さん、利恵さん(青海支店管内・須沢)

ぼくは小太郎。チャームポイントは「ゴージャスなしっぽ」。大きくてふわふわしていて、お父さんがいつも丁寧にブラッシングをしてくれるよ。水の流れる音が好きで、お風呂場やトイレから音がすると、つい見に行っちゃうんだ！

甘えん坊な性格で、家族の膝の上でリラックスしたり、眠ったりするのが大好き♪ 元気いっぱい、色んなところに駆け上るのが得意なんだ。家族が洗面台で顔を洗っている時も、背中にも飛び乗るよ！ お母さんがご飯の準備をしている調理台に乗ると怒られるんだけど、ついジャンプしちゃうんだよね。

今月の 一枚

JA ひすいのオリジナルカレンダーを飾る
毎月の写真と撮影者の声をご紹介します。

糸魚川の
大地の恵み

～ 入賞 ～

「小正月迎え塞の神事」

原 則男さん

【コメント】

大地の恵みという題材にあった行事を考えた時に、今年も良い年でありますようにと神様にお願いする、新年の「塞の神」を撮りに行こうと思いつきました。

季節に応じて、自分が「良い」と感じた瞬間にシャッターを切っています。



撮影場所：早川地区 越

ひすい倶楽部 No.395 令和5年1月発行

■発行/JAひすい 糸魚川市大町1-3-4 TEL 025-552-0317
■ホームページアドレス <http://www.ja-hisui.or.jp>
■メールアドレス soumu@ja-hisui.or.jp ■印刷/(株)第一印刷所

お願い 「わんぱくキッズ」「ペット自慢」のコーナーでは、登場してくださる方を募集しています。詳しくは、最寄りの支店または総務部総務課までお問い合わせください。
(TEL 552-0317 担当/七澤)