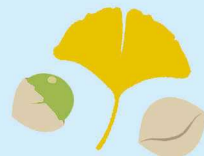


# ひすい倶楽部

2023  
11  
No. 405

JAひすい



特集1 ● 上越地区2JAの合併が決定しました

特集2 ● 統一広報「結～combine～」vol.4

特集3 ● 第15回 大地の恵みフォトコンテスト結果発表！

営農情報 ● 収支計算をもっと簡単に 農業所得申告支援システムをご利用ください

教えて！食育ソムリエさん ● 長ねぎ

生活情報 ● 食事でインフルエンザ感染予防

いつも健やか ● 鼠径ヘルニアについて

ぼく

おねえちゃん

おねえちゃんが  
生まれた時

ぼくが  
生まれた時



公式LINEで情報発信中！友だち登録をお願いします



JAひすい  
公式アカウント



JAひすい  
営農情報



# 上越地区2JAの 合併が決定しました

令和6年3月  
新JA発足!



▲合併に関する議案決議投票の様子。

10月12日(木)、糸魚川市寺町のビーチホールまがたまで、臨時総代会を開催しました。本人出席140名、代理出席1名、書面議決300名を合わせて計441名の総代が出席しました。

同会ではえちご上越農業協同組合、ひすい農業協同組合の合併決議についてや、えちご上越農業協同組合合併事業計画の承認についてなど、7議案(次ページ参照)について説明を行い、全議案が承認されました。また、合併後の経営管理委員会および監事の選任に関する報告を行いました。

上越地区JA合併に関する議案については、自己資本比率やスケールメリット等の観点から、様々な意見が総代から出され、投票による決議を行いました。

吉原勝廣組合長は「今後、新JAとしての合併効果を最大限発揮して、JAの使命である農業者の所得の向上と地域農業の振興に貢献するとともに、地域社会の活性化に向けた役割を発揮すべく、一体的な事業運営体制を構築し、地域になくてはならないJAを目指して参ります」と挨拶しました。



▲説明を聞く総代。



▲挨拶を述べる吉原組合長。

## <議決事項>

- 第1号議案 えちご上越農業協同組合、ひすい農業協同組合の合併決議について  
第2号議案 えちご上越農業協同組合合併事業計画の承認について  
第3号議案 諸規程の廃止について  
第4号議案 役員退職慰労金の支給について  
第5号議案 合併基準日現在における貸借対照表、損益計算書および合併基準日から令和6年2月末日までの収支予定計画書、地域農業振興積立金規程の制定ならびに予定剰余金処分案の承認について  
第6号議案 固定資産の取得について  
第7号議案 定款附属書総代選挙規程の変更について  
(報告事項) 経営管理委員会および監事の選任に関する報告

上記の全議案が承認可決されました。詳細は以下のとおりです。

## <補足説明>

- (1) 第1号議案、第2号議案については、上越地区2JA（ひすい、えちご上越）の合併に関する事項が決議されました。令和6年3月1日新JAとして、糸魚川市、上越市、妙高市をエリアとするJAえちご上越が誕生します。
- (2) 第3号議案については、上記のとおり合併に伴い令和6年2月末をもって現JAひすいの規程（信用事業規程、共済規程、信託規程等の6つの規程）を廃止とするものです。なお、JAひすいが保有している令和6年2月末現在の権利・義務等の契約は、すべてJAえちごに引き継ぐものとなりました。
- (3) 第4号議案については、令和6年2月末をもって当JAの全役員（理事・監事）が退任となることから、役員退職慰労金規程に基づき、役員退職慰労金を支給するものです。
- (4) 第5号議案については、JAひすいのA合併基準日令和5年6月末現在における貸借対照表、損益計算書および合併基準日から令和6年2月末日までの収支予定計画書のほか、地域農業の活性化に向けて組合員を支援することを目的とする地域農業振興積立金規程の新設、また、予定剰余金処分案の承認について決議されました。

項目	予定している配当基準等
出資配当金	年率4.0%の割合
集荷米	集荷米60kgあたり300円
種子籾出荷高	出荷高20kgあたり80円

※なお、令和6年2月末現在の決算状況により変更となる場合があります。  
また、各支払いについては令和6年6月頃を予定しています。

- (5) 第6号議案については、JAひすい営農生活センターの隣地（469.2㎡）の取得により、施設構内の業務の効率性や安全性の向上をはかるものです。
- (6) 第7号議案については、現行の総代が令和5年10月末日をもって任期を迎えることから、臨時総代会において合併が決議されたことに伴い、現総代の任期満了に伴う総代選挙は行わないものとする規程の変更です。

← 4～5ページでは、合併後の管内情報マップを紹介しています！  
上越地域の情報も併せて掲載しましたので、是非ご覧ください。



多彩な地場農産物や農産加工品、ブランド肉、旬の魚などさまざまな商品が1カ所で手に入る「上越あるん村」。フンストップでお買い物ができます。旬に合わせたイベントも開催しています。

鮮魚や塩干海産物、海産加工品も充実！  
海鮮レストランでは海鮮丼が人気！



住 上越市大道福田639  
☎ 025-525-1183 🕒 9:30~18:00  
休 12月31日~1月3日



「旬菜交流館あるん畑」店長



**支店**

ライフサイクルや生活スタイルにあった金融商品や保障をご提案します。合併後も組合員の皆さま一人ひとりに寄り添った訪問活動を展開していきます。

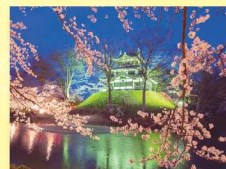
私たち渉外担当がお伺いしますので、お気軽にご相談ください。



渉外担当 ©よりぞう

**会長おすすめ!**

春は桜、夏は蓮、秋は紅葉、冬は雪の三重槽と四季を楽しめます。



高田城址公園  
(上越市本城町)



経営管理委員会会長  
羽深 真一

グランピングやアクティビティ、スキーも楽しめる「キュービットパレイ」。



新鮮な地場農産物が並ぶ、浦川原区の立ち寄りスポットです。毎週木・日曜日は店舗内で製造したできたての「おやき」を販売中!



**浦川原物産館**



住 上越市浦川原区願聖寺619-1  
☎ 025-599-2387 🕒 10:00~17:00  
休 毎週火・水曜日、12月31日~1月3日



「浦川原物産館」店長

日本有数の豪雪地「妙高市」。スキー場には国内外から多くの方が訪れます。



標高1,300mに位置する、面積約108㌔の放牧場。5~10月の間、広大な牧場の中で牛たちが伸び伸びと放牧されます。



笹ヶ峰放牧場  
(妙高市杉野沢)



営農指導員

**JAえちご上越+JAひすい 合併後の概要**

正組合員数...18,434人 総面積...2,181.76km<sup>2</sup>  
准組合員数...31,152人 米取扱数量...約72万8千俵  
職員数...1,115人 (令和5年2月末現在)

- ①カーセンター中央自動車整備工場  
②カーセンター北自動車整備工場  
③東自動車整備工場  
④南自動車整備工場  
⑤自動車板金工場  
⑥カーセンター能生自動車整備工場
- ①中央資材店舗  
②三和資材店舗  
③頸北資材店舗  
④はまなす資材店舗  
⑤わかば資材店舗  
⑥頸南資材店舗  
⑦能生グリーンセンター  
⑧大和川グリーンセンター
- ①農機センター上越  
②わかば農機工場  
③農機センター頸北  
④頸南農機工場  
⑤農機センターひすい
- ①虹のホールいなだ  
②虹のホールあらい  
③虹のホールなおえつ  
④虹のホールおおがた  
⑤セレモニーホールフロリア
- ①上越営農センター  
②頸北わかば営農センター  
③頸南営農センター  
④ひすい営農センター

施設名は、令和6年3月1日の新JAにおける表記です。

JAえちご上越+JAひすいでつながる、ひろがる

むすび

# 結~combine~

コンバイン

Vol.4

2023.11

JAえちご上越+JAひすい  
統一広報

「combine」は英語で「結びつける」、「兼ね備える」という意味を持ち、  
JAとJAを結びつけ、前向きに合併を目指すという思いが込められています

新たな  
魅力発見!

JAえちご上越+JAひすい

# 地域情報MAP



JAえちご上越  
マスコットキャラクター  
えこもりん

令和6年3月の合併により、エリアが広がる新たな「JAえちご上越」。  
今回は新JA管内の支店や施設のほか、管内のおすすめスポットを紹介します。

### 上越あるるん村



雪国が育んだからだにやさしい発酵食品のほか、特産品が揃っています!



### 組合長おすすめ!

糸魚川市は世界最古のヒスイ文化発祥の地。  
海岸ではヒスイ探しを楽しめます。



代表理事組合長  
吉原 勝廣



親不知海岸  
(糸魚川市外波)

海沿いは人気の釣りスポット。イカやキジハタなどが釣れるそう。



国道8号に沿って走る自転車と歩行者の専用道路「久比岐自転車道」。海風が気持ち良いです!

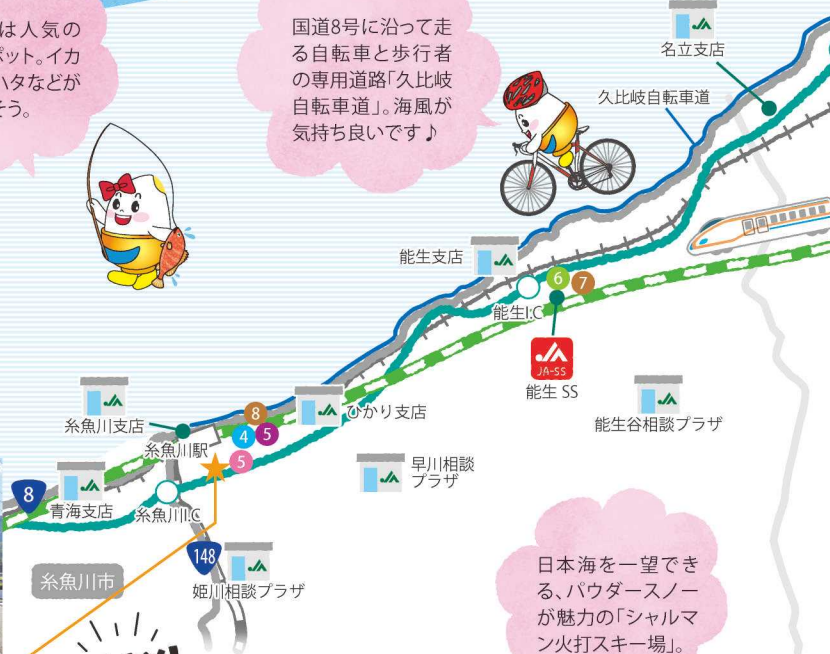


### JA-SS(給油所)

JA-SSでは、JAカードで給油すると「2円/リットル引き」に!  
(ハイオク・レギュラー・軽油に限る)JAカードはうれしい特典がいっぱい!入会お待ちしております。



給油所担当



日本海を一望できる、パウダースノーが魅力の「シャルマン火打スキー場」。



窓口・渉外担当

妙高市

### ひすい食彩館



住 糸魚川市東寺町1-6-64  
☎ 025-553-0050  
🕒 9:00~17:00(9~6月)  
9:00~18:00(7~8月)  
休 1月1~3日、2月末日



「ひすい食彩館」店長

コシヒカリ「ひすいの里」やブランド野菜「越の丸茄子」など、糸魚川産の農畜産物・加工品を多数取り揃えています!出荷時期やおいしい食べ方など、お気軽にお尋ねください。

### おすすめ!



糸魚川ジオステーション「ジオバル」  
(糸魚川市大町)

糸魚川駅にある「ジオバル」。鉄道実車両や模型、プラレールを楽しめます!



金融担当

### 営農指導・農業機械

高品質な農畜産物の生産ができるようにサポートするほか、農家の皆さんが安心して農作業に打ち込めるよう、一緒に頑張ります!



営農指導員



営農指導員による栽培指導会。



各種農機の点検・販売を実施。

# 第15回 大地の恵みフォトコンテスト 結果発表!



JAひすいでは、今回で15回目となる「大地の恵みフォトコンテスト」を開催しました。「糸魚川の大地の恵み」をテーマに、素晴らしい写真を多数応募いただき、ありがとうございました。今回の特集では、入選作品を紹介します。



## ★10月3日 審査会実施★

今回のコンテストには、12名の方から62点の応募をいただきました。審査会では常勤役員が審査員を務め、厳正なる審査の結果、掲載の通り入選12作品が決定しました。

### <審査のポイント>

- ① 色がきれいなこと
- ② ピントが合っていること
- ③ 動きや季節感があること



## 最優秀賞

「秋から冬へ」  
加藤 美波 さま

### <審査コメント>

明星山の冠雪を背に、手前の紅葉に陽光が差し込み、コントラストがはっきりと美しい。季節の移ろいと自然の雄大さを1枚に収めている。

## 優秀賞

「見事な藤と二十歳を祝う」  
吉原 みちる さま

### <審査コメント>

早川地区の藤まつりの様子を撮影した写真で、地域の特徴がよく出ている。藤の白色、振袖の赤色がきれいに映えている。





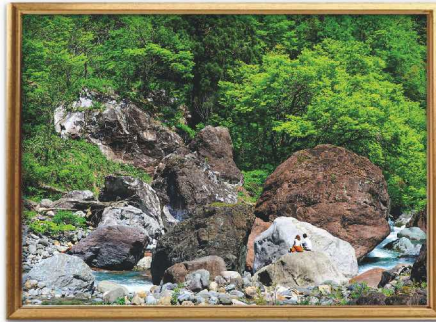
「安堵の収穫」  
穂刈 洋子 さま



「残雪を仰ぎ見つつ」  
山口 潔 さま



「献灯祭」  
小笠原 力 さま



「古代に思いを馳せて」  
加藤 美波 さま



「群雀」  
加藤 貞信 さま



「紅葉やっほー！」  
加藤 美波 さま



「溝尾のぎおん祭」  
小笠原 力 さま



「紅染まる蓮華白池」  
山口 潔 さま



「爆焼け」  
加藤 美波 さま



「水芭蕉」  
早川 保 さま

★カレンダーを配布します★

今年度も入賞作品を各月の題材にした令和6年JAひすいオリジナルカレンダーを作成中です。来月12月の訪問日に組合員の皆さんへお配りしますので、ご期待ください。

# 収支計算をもっと簡単に 農業所得申告支援システムをご利用ください

## 農業所得申告支援システムとは…

1年分（1月～12月）のJA取引内容を集計し、資料として提供いたします。農業所得申告支援システムの活用により、収支計算をスムーズに進めることができます。

※現金取引やJA以外の取引については、集計されません。



※現金取引やJAカードでの購入分、またJA以外の取引については集計できません。収支計算時に項目別に加算する必要があります。

農業所得の申告に必要な1年分のJA取引内容（販売・購買・貯金）を集計し、お知らせする「農業所得申告支援システム」をご活用ください。

### ◆ 申込方法

11月末までにJAの通帳・お届印をご持参のうえ、最寄りの支店でお申込みください。

※一度お申込みされると、毎年継続してご利用いただけます。解約をご希望の方は、最寄りの支店でお手続きをお願いします。

### ◆ 利用料

770円（税込）

令和6年2月に、ご指定のJA口座より引落しさせていただきます。

※令和5年度分より価格改定

### ◆ 資料送付時期

令和6年1月下旬頃

### ◆ お問い合わせ先

JAひすい営農部

☎ 0120-640-184

(営農課 小山)



# 栽培した農作物を料理で提供

ミュリール  
農園レストラン「mûrir」  
(ひかり支店管内 東海)

# 農に生きる



日本海、雄大な山々、広大な田んぼを眺めながら、食事を楽しめる空間になっています。ランチは3,300円、ディナー7,700円です（税込価格）。

レストランの予約はホームページからお願いします▶



mûrirはフランス語で「実る」「熟す」という意味があります。お客様と共に実りや収穫を喜び、味を共有していきたい、という私たちの願いを込めています。

↑清耕園ファームの皆さん（写真左から室山さん、原さん、社長の横井清一郎さん、横井藍さん、横井郁子さん）。

（株）清耕園ファームは10月12日、糸魚川市東海に農園レストラン「mûrir」をオープンしました。料理には同園が栽培したコシヒカリ、サツマイモ、ブドウ等のほか、糸魚川産の越の丸茄子、ジビエなどを使用します。

料理のメインは「愛情かけて手間かけて」の精神で同園が育てたコシヒカリ「ひすいの雫」。提供する全ての料理に米を使用しており、普段とは異なる味を楽しむことができます。従業員の横井藍さんは「日本の米の消費量は年々減少しているが、美味しさを改めて感じてもらいたい」と話し、米が食卓の主役となることを目指しています。

料理を手掛けるシェフの渡辺光実さんは「玉ねぎの皮等、不可食部を8時間煮込み、取ったダシを料理に使用している。ダシを料理のベースに使うことで、ほっとする味わいに仕上がる」とこだわりを教えてくださいました。他にも、稲わらやもみ殻を使用した食器を使用・販売しており、食材を余すところなく使っています。

同園は、田んぼオーナー制度や、地域住民を対象に田植え・稲刈り体験、畑での収穫イベントを開催しています。「人が集う場所として、農園とレストランで糸魚川を盛り上げていきたい」と二人は笑顔で話しました。



↑米をベースにしたスープ。



↑料理を盛り付ける渡辺光実さん。

教えて!



# 食育ソムリエさん



## 「長ねぎ」

ねぎの原産地は中国です。日本には奈良時代に伝わり、江戸時代中期に各地で栽培されるようになりました。

切るとぬめりが出ますが、これが甘味と柔らかさのもとになります。焼いたり煮たりすることで、より甘味を強く感じられ、ジューシーな食感になります。これからの季節、鍋や汁物等は旨味や栄養分がスープに溶け出て一緒に摂取することができるので、最適な調理法と言えます。

ねぎの白い部分には「アリシン」が豊富に含まれています。アリシンには殺菌効果があり、古くから風邪対策に食べると良いと言われています。また、アリシンにはビタミンB1の吸収を助ける効果があるので、豚肉等ビタミンB1を多く含んだ食品と一緒に調理すると、疲労回復に効果を発揮します。

ねぎの緑色の部分は緑黄色野菜で、βカロテンやカルシウムが含まれています。食べるのが苦手であれば、スープのダシ等に使うと良いでしょう。

ねぎやその仲間である玉ねぎ、にんにく、らっきょう等は薬効があるとされ、昔から暮らしの中で利用されてきました。香りや辛味の成分により、消化液の分泌を盛んにして食欲増進、胃腸を整える、抗菌・殺菌等の効果があります。

ねぎの香りには肉や魚の臭みを消す効果もあり、料理に使えば主役を支える名サポーターになってくれます。



ひすい食彩館  
食育ソムリエ 猪又 玲子



食育ソムリエのマーク



## 食育ソムリエの調理メモ



## 無限ねぎ

<材料> (2人分)  
ねぎ…………… 1本(100g)  
ツナ水煮缶…… 1缶(70g)  
ごま油…………… 小さじ1  
鶏がらスープの素… 小さじ1/2

- ① ねぎを斜め薄切りにし、ツナ缶は汁気を切っておきます。
- ② 耐熱容器に薄切りにしたねぎとツナを入れます。
- ③ ラップをかけて600wの電子レンジで2分加熱します。
- ④ ごま油と鶏がらスープの素を加えて、混ぜ合わせたら完成。

ちょっと一息

# 散歩道

身近なスポットを楽しみませんか？

## 「展望台からの町並み」 (糸魚川支店管内・美山公園)



展望台から眺める大野地区。

連日雨が降り続けた10月上旬。一瞬晴れたのを見計らい、秋の空気を吸いに行こうと美山公園へ車を走らせた。美山公園は標高約100mの丘陵に作られた公園で、様々なスポーツ施設や博物館等がある。今回は水道タンク展望台を指すことにした。

美山グラウンド・ゴルフ場近くの駐車場に車を停めると、ゲートボールを楽しむお年寄り、広い芝生を楽しそうに散歩する子どもたちの声が聞こえた。幅広い年代になじみ深い憩いの場になっていることを実感しながら、展望台を目指す。

螺旋階段を登り、水道タンク展望台に着くと、まず大野方面の開けた景色が目に入っ

た。雄大な山々に囲まれた町を見ると、自然の偉大さを感じる。展望台の反対側からは日本海を見ることができた。流れ行く雲を眺めつつ、カメラのシャッターを押しした。

展望台からもう少し奥に進むと相馬御風の歌碑があると聞き、桜並木の道を歩いて向かった。今は紅葉が美しいが、春になるとまた違った景色になることだろう。一番奥に着くと歌碑があった。「大空を静かに白き雲はゆく、静かにわれも生くべくありけり」と刻まれており、御風が自身の生き方を詠んだ歌とされている。公園から少し離れた所にひっそりとある歌碑に趣を感じながら、散策を終えた。



色づき始めた木々。



水道タンク展望台。

## 食事でインフルエンザ感染予防

栄養士 吉田 理江

秋から冬にかけては、インフルエンザが流行するシーズンです。今の時期にインフルエンザが流行するのは、空気中に浮遊しているウイルスが口や鼻から体内に侵入しやすくなるためと考えられています。マスクの着用や手洗いなどがいなども予防には欠かせませんが、感染しにくい体づくりのためには食事も大切です。今回は、インフルエンザ予防にお薦めの栄養素を二つご紹介します。

### ■タンパク質

タンパク質は、ホルモン・免疫物質などの材料になります。肉、魚、卵、乳製品、大豆製品に含まれるタンパク質は、不足すると体力や免疫機能の低下などが起るので注意しましょう。過剰に取ると余剰分は、尿と一緒に排出されるため、毎食、手のひらにのるくらいが目安量になります。朝、時間がない方は、牛乳を飲む、作り置きしたゆで卵を取るとタンパク質不足になりやすいです。おやつにチーズ、ヨーグルトを取るのも良いでしょう。

### ■ビタミンA

ビタミンAは、皮膚や目などの健康を

守り感染症を予防する働きがあります。ニンジン、ホウレンソウなどの緑黄色野菜、レバー、ウナギなどに含まれるビタミンAは、皮膚の乾燥を防ぐ働きもあるため、美肌づくりにも欠かせない栄養素です。食事で取り過ぎる心配はありませんが、サプリメントで取り過ぎると余剰分が体内に蓄積され、頭痛などを起こす可能性があるのに注意しましょう。脂溶性ビタミンのビタミンAは、油と一緒に調理することにより、体内への吸収率が高まります。緑黄色野菜を入れたみそ汁にごま油を加えると、こくが出るのでおいしく食べられるでしょう。

インフルエンザにかかりにくい体づくりに必要なのはバランスの良い食事です。タンパク質、野菜だけではなく、米、パンなどの炭水化物もしっかり食べるようにしましょう。



### 『はじめての 多肉植物の寄せ植え』

平野 純子 (著)  
定価 1,650円 (税込)

お申し込みは最寄りのJA各支店へ



身近な材料や100均グッズを使った、かわいい多肉植物の寄せ植え。おしゃれに作れない、元気に育てられない、成長とともに形が崩れてしまう、という3大悩みを解決して、誰にでもできる多肉植物の小さな寄せ植えづくりと管理の方法を紹介します。

気軽に飾れるものから、季節感あふれる作品など、センスあふれる作品ばかりです。図鑑パートでは、色合いのグループ別に多肉植物を掲載しており、楽しみ方の幅が広がります。

# いつも健やか

## 鼠径ヘルニアについて



JA新潟厚生連糸魚川総合病院

外科医長 祐川 健太

ヘルニアとは、腸管や脂肪など腹腔内容物が、腹壁に生じた（または生来有する）欠損部（脆弱となった部分）を通じて飛び出す状態のことで、脱腸ともいわれます。足の付け根あたり（鼠径部）で発生するヘルニアを「鼠径ヘルニア」といいます。

症状は鼠径部に膨らみがあり、不快感や違和感、あるいは痛みを訴えられる方が多いですが、中には膨らみのみで何ら違和感のない方もいます。また、立っている時は膨らみや違和感があるのに、横になると内容物がお腹の中に戻るので膨らみや違和感がなくなるという症状は鼠径ヘルニアならではのものです。

腸の一部がはまり込んで、お腹の中に戻らなくなってしまう状態を嵌頓（かんとん）といいます。嵌頓を放置すると腸が虚血（血流が減少、または途絶えること）の状態となり、腸閉塞や腸が壊死するケースもありますので、早めの処置が必要です。

鼠径ヘルニアは病気というよりも構造的な問題であるため、自然治癒は期待できません。治療は手術が原則で、鼠径部を切開する鼠径部切開法と、腹腔内にカメラを挿入する腹腔鏡下手術の2種類があります。退院後は、基本的には普段通りの生活を送っていたらくことが可能ですが、しばらくは過激な運動や重いものを持つ行為は控えた方が良いでしょう。気になる症状がありましたら、是非かかりつけ医に相談して下さい。

糸魚川総合病院の休診日は土曜、日曜、祝日です。



～福祉用具・介護用品・補聴器・電動カーのことならふれあい介護センターへ～

### 使い捨て防水シート大判タイプ(16枚×2袋入)



ショート (100×90cm)

3,960円(税込)



ミドル (120×90cm)

4,950円(税込)



ロング (180×90cm)

6,732円(税込)

- ・気軽に使える使い捨てタイプの防水シートです。
- ・吸収力が高く、逆戻りしにくくなっています。
- ・シート内部には、抗菌ポリマーを使用しています。

入数：32枚(16枚×2袋入)  
製造元：アイリスオーヤマ(株)

【ふれあい介護センター愛あい(営農生活センター内)】 配達無料  
ご注文・お問い合わせ先：0120-972-943(通話料無料)  
営業時間：月～金曜日 8:30～17:00 (新潟県介護保険事業者)

電動カー  
試乗できます

マスク  
除菌用品  
あります

## 農機セルフメンテナンス講習会を開催しました

10月7日(土)、営農生活センターで、農業機械メーカーの担当者を講師に招き、セルフメンテナンス講習会を開催しました。この講習会は秋の農作業が終わり、農業機械を整備点検・格納するタイミングで毎年開催されています。

講習会では、実際にコンバインと田植え機を用いて、実際に点検箇所や作業を行う時に気を付けるべきことについて、全員で知識を共有しました。部品の交換時期や交換方法などについて参加者から質問が挙がると、メーカー担当者や農機課職員が丁寧に回答しました。

農機課の木島課長は「今年の秋は天候も良く、順調に作業を終えた方が多いと思う。今後も農業機械を長く使えるよう、自分でできるメンテナンスについて学んでほしい」と話しました。



## 健康講演会を開催しました

JAひすいと厚生連糸魚川総合病院は共催により10月14日、ヒスイ王国館で健康講演会を開催しました。同病院の中田直克<sup>なかだ なおかつ</sup>内科部長が「胆石のおはなし」と題し、胆のうの働き、胆石の種類、予防法などについて講演しました。また、講演後は同病院リハビリテーション科の理学療法士の指導の下、参加者全員で介護予防体操を行いました。

吉原勝廣組合長は「毎日を健康で過ごすことは、誰しものが願うこと。参加者には、この講演会でそのヒントを掴んでほしい。暮らしに密着した健康に関する活動を、これからも病院と連携しながら続けていく」と話しました。



胆石についての講演



介護予防体操

## お知らせ掲示板

### グリーンセンター能生店 冬季休業について

休業期間  
令和5年12月～令和6年2月末

資材の購入・配達等は、グリーンセンター  
大和川店に対応いたします。

### スイーツフェアのお知らせ

日時：11月23日(木・祝) 9時～14時  
会場：フローリア西館

お菓子の販売のほか、はずれ無しの福引、  
マジックショー、お抹茶の振る舞い、ハーバ  
リウム作り等、イベント盛りだくさん！是非  
お越しください♪



## JAカレンダー 11月

7日 訪問日～9日

11日 自動車センター営業

スイーツフェア

23日 葬儀・法要事前相談会  
(セレモニーホールフローリア)

25日 自動車センター営業

12月の訪問日は

5日(火)～7日(木)です



## 理事会 だより

9月

### 主な協議事項

(第8回理事会)

- ①合併に伴う諸規程の廃止について
- ②令和5年度予定剰余金処分案の修正について
- ③定款附属書総代選挙規程の変更について
- ④臨時総代会の提出議案および招集にあたっての決定すべき事項と臨時総代会資料の変更について
- ⑤臨時職員等就業規程の変更について
- ⑥令和5年産米仮渡金の改定について

※上記の協議事項は、理事会において全て承認されました

### 編集室

今回のひすい倶楽部は、16ページの構成でお送りしました！ ページ数が多いこと、お気づきになりましたか？編集を頑張ったので、少しでも多くの方に読んでいただければ幸いです。

特集①でお伝えしたとおり、臨時総代会で上越地区JAの合併が承認され、令和6年3月の2JA合併が決定しました。長年親しんでいた「ひすい倶楽部」の発行もあと数回…最終号まで気を抜かず、役立つ情報をお伝えしていきたいと思ひます。 (㊦)

### 私たちのJA

● 組合員数	11,445人 (正組合員) 2,494人 (准組合員) 8,951人
● 出資金	11億5,602万円
● 貯金	893億7,308万円
● 貸出金	149億8,477万円
● 購買品供給高	14億5,659万円
● 販売品販売高	8,853万円 (令和5年9月末現在)

ひまり  
美葵ちゃん  
(2歳)  
りくと  
陸翔くん  
(1歳)



↑初めてのディズニーランド!  
大きな椅子に座って、王様気分♪

両親：小池拓磨さん・鮎美さん（ひかり支店管内・大和川）

ぼくは「陸翔」。「美葵」お姉ちゃんは僕がママのお腹にいる時から話しかけてくれたり、オムツを変えてくれたり、とっても優しいんだよ♪「りっくん」って呼んでくれて、お姉ちゃんと一緒にじゃれあったり、すべり台で遊ぶことが多いよ。

好きなテレビ番組は「おかあさんといっしょ」と「天気予報」！じっと画面を見つめちゃうんだ。人が通り過ぎると「バイバイ」って笑顔で手を振ることを最近覚えたよ。ぼくが手を振るとみんなにっこりして返してくれるし、「笑顔がかわいい！」って保育園のお姉ちゃん達にはモテモテなんだ♪

名前  
こっこちゃん  
ロードアイランド  
1~2歳(メス)



↑お家の周りをお散歩♪

飼い主：宮本太一さん（能生支店管内・大沢）

わたしは、宮本家で飼われているニワトリ。5羽全員が雌鶏で、子どもたちからは「こっこちゃん」って呼ばれているわ。家の周りを散歩するのがわたし達の楽しみ。お父さんから「小屋の扉を開けて外に出すと、自分の後ろをついてくるのがかわいくて面白い」って言われたわ。いつも餌や水をくれる優しいお父さんが大好きで、ついて行くのよ♪

わたし達のごはんは野菜やお米の粃。今年の夏はとっても暑くて、スイカをもらった時はとっても美味しかったわ！しっかり食べて、今日も新鮮な卵を産むわよ～！

# 今月の一枚

JA ひすいのオリジナルカレンダーを飾る  
毎月の写真と撮影者の声をご紹介します。

糸魚川の  
大地の恵み

～ 優秀賞 ～

## 「黄金の絨毯」

加藤 美波さん

### 【コメント】

辺り一面がイチョウの葉で黄金の絨毯になっていました。臭いも忘れ、子どもと一緒に駆け回ったのが良い思い出です。この時期にしか味わうことができない瞬間を楽しんだ一枚になり、気に入っています。



撮影場所：西海地区 羽生

ひすい倶楽部 No.405 令和5年11月発行

■発行/JAひすい 糸魚川市大町1-3-4 TEL 025-552-0317

■ホームページアドレス <http://www.ja-hisui.or.jp>

■メールアドレス [soumu@ja-hisui.or.jp](mailto:soumu@ja-hisui.or.jp) ■印刷/(株)第一印刷所

お願い 「わんぱくキッズ」「ペット自慢」のコーナーでは、登場してくださる方を募集しています。詳しくは、最寄りの支店または総務部総務課までお問い合わせください。

(TEL 552-0317 担当/七澤)