

ひすい倶楽部

2022

1

No. 383

JAひすい



特集1 ● 組合長年頭あいさつ

特集2 ● 令和3年度糸魚川産米ブランド化生産者大会を開催しました！

営農情報 ● 令和3年産水稻の作柄の振り返りと改善策 天候と生育状況を考慮して適切な栽培管理を
教えて！食育ソムリエさん ● アスパラ菜

生活情報 ● 口内炎を防ごう

いつも健やか ● 認知症について



おとうとが
生まれた時

わたし

おとうと

わたしが
生まれた時

今月の

wanpaku kid's

わんぱくキッズ!

(12ページで紹介)



迎春



代表理事組合長
吉原 勝 廣

～協同の力で切り拓く、新たな時代～

謹んで新春のお慶びを申し上げます。組合員の皆様には、JA事業に深いご理解と温かいご支援を賜り、心から感謝申し上げます。

さて、昨年は新型コロナウイルス感染症の落ち着きとともに経済活動が徐々に再開されてきましたが、未だ先が見えない状況が続いています。コロナ禍は社会・経済に甚大な影響を与え、米につきましても、消費の減少に加え業務需要の低迷により、米価が大幅に低下し農家経済に深刻な影響を及ぼしています。このような中、コシヒカリの一等米比率は84%と前年の73%から改善しましたが、作柄は8月の日照不足などの影響で「やや不良」となり、厳しい気象変動での高品質米の安定生産確立が急務と考えています。

さらに、本年も前年に引き続き大幅な作付け転換が求められる状況で、JAでは作付け相談や農家支援対策について、令和4年度の事業計画に十分配慮していく所存でございます。併せて、園芸生産拡大に向け行政・JAが一体となって農家所得向上に力を尽くしてまいります。

また、令和3年度は第十次中期総合計画の最終年次として、持続可能なJA経営基盤の強化に取り

組んできました。金融店舗の再編では、組合員各位の温かいご理解のもと、6月から4支店体制に移行いたします。この再編に合わせ能生、大和川支店の移転新築を進めてきましたが、完成を契機に役員一同気持ちを新たに、今まで以上に地域の皆様から親しまれ、ご利用いただけるJA運営を目指してまいります。

一方、令和4年度から6年度までのJAひすいの事業計画の指針となる第十一次中期総合計画については、10年後の実現を目指す姿として「持続可能な農業の実現」「地域の活性化への貢献」「不断の自己改革の実践を支える組織・経営基盤の強化」を目標に策定しました。計画初年度にあたり、役員が一丸となってコロナ禍の逆風に立ち向かい、協同組合活動に邁進する一年にしたいと考えています。また、JA合併構想への対応では、JAえちご上越と研究会を設置して令和4年5月で3年を迎えます。集落別懇談会等を通じ、経過をご報告申し上げます。

結びに、本年もより一層のご支援とご協力を申し上げますとともに、皆様方のご健勝とご多幸をお祈り申し上げます、新年のご挨拶とさせていただきます。

賀 正
本年もよろしくお願ひ致します

- | | |
|---------|-------|
| 代表理事組合長 | 吉原 勝廣 |
| 常務理事 | 下澤 一彦 |
| 常務理事 | 岩崎 嘉明 |
| 理事 | 沢田 昌三 |
| 理事 | 小田島直人 |
| 理事 | 小嶋 修 |
| 理事 | 穂苅 晃 |
| 理事 | 小島 隆 |
| 理事 | 藤岡 勉 |
| 理事 | 保坂 義博 |
| 理事 | 原 直治 |
| 理事 | 齊藤とも子 |
| 理事 | 杉本 修 |
| 理事 | 齊藤 嘉一 |
| 理事 | 松澤 隆弘 |
| 理事 | 磯谷はるみ |
| 代表監事 | 片山 敏隆 |
| 監事 | 中根 紀夫 |
| 常勤監事 | 伊井 啓司 |
| 員外監事 | 山岸 博 |

職員 一同

令和3年度 糸魚川産米ブランド化生産者大会を開催しました!



▲良質米共進会表彰の様子です。



▲ひすい産米を取扱う卸業者様からのビデオメッセージが放映されました。

JAひすいでは、生産者・JA・行政が一体となり「糸魚川産米ブランド確立」への意識統一をはかることを目的に、糸魚川市農業振興協議会と共催し「糸魚川産米ブランド化生産者大会」を毎年開催しています。11月27日(土)にビーチホールまがたまで開催した大会では、生産者や関係機関が約230人参加し、糸魚川産米のより一層の品質・収益性の向上に向けて、令和3年産米の結果について振り返り、次年度に向けた検討を行いました。

良質米共進会表彰では「一等米比率の部」の他、全6部門で生産者17人、全国優良経営体表彰では経営改善部門で農業生産法人1団体をそれぞれ表彰しました。また、農家組合長永年勤続表彰として、4人の方を表彰しました。大会では新潟県の米穀情勢や令和3年産米の作柄と次年度技術対策について解説。中干しや水管理、生育診断に基づく穂肥実施など、基本的な作業を確実に行うことで収量と品質の確保につながることを強調しました。また、農家・担い手支援策について、次年度は肥料・農薬の年間利用高による助成や、農業機械の購入・整備料金の特別支援が提言されました。

高品質・良食味の部
最優秀賞 小林賢二様より

プレミアム米
生産者



両親の土壌管理やJA職員の適切な指導、地域の皆さんの電気柵の管理などのおかげで、より良いコシヒカリを作ることができました。

受賞者紹介 (敬称略)

<コシヒカリ「エコライス栽培」>

①一等米比率の部

- 最優秀賞 鷺沢 邦昭 (西中梶屋)
- 優秀賞 恩田多喜男 (岩倉)
- 優秀賞 相澤 正 (大稻場)

②高品質・良食味の部

- 最優秀賞 小林 賢二 (根小屋)

③ライスセンターの部

□早川ライスセンター

- 最優秀賞 杉本 範昭 (寺島)
- 優秀賞 荻野 修 (下)

□能生谷ライスセンター

- 最優秀賞 丸山 修治 (鷲尾)
- 優秀賞 西内 直樹 (柱道)

<新之助生産者の部>

- 最優秀賞 佐藤 順治 (東中)
- 優秀賞 宝剣 堅治 (下倉)
- 優秀賞 原 仁志 (湯川内)

<多収性品種の部>

- 最優秀賞 達紙 哲也 (岩木)
- 優秀賞 恩田 清繁 (寒谷)
- 優秀賞 齊藤喜代志 (和泉)

<優良種子もみ生産者の部>

- 最優秀賞 那須与志隆 (柿の町)
- 優秀賞 猪股 公一 (西谷内)
- 優秀賞 吉原 勝廣 (東海)

<全国優良経営体表彰・経営改善部門 (女性活躍)>

- 農林水産大臣賞 農業生産法人(株)あぐ里能生
- ※農林水産省・全国担い手育成総合支援協議会 主催

JAひすいは次年度も農家・担い手支援策により、生産者の皆様をサポートして参ります。



▲原営農部長。

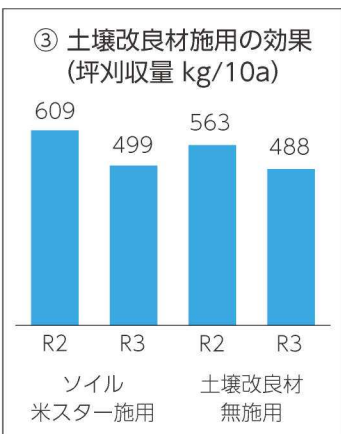
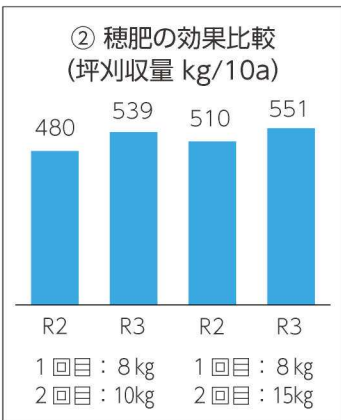
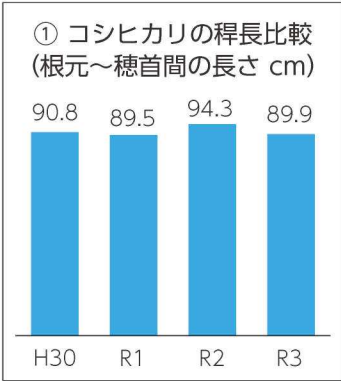
令和3年産水稻の作柄の振り返りと改善策

天候と生育状況を考慮して適切な栽培管理を

令和3年産は倒れにくい稲



※下記はJAひすい調査圃の平均値



- ◆ 気象的な特徴と作柄・品質への影響
 - 5月中旬～下旬の少日照と強風の影響から5月上旬植えの稲で分けつの遅れが目立った。
 - ↓ 穂数減少
 - 早い梅雨明け（7月14日）と8月上旬にかけての高温で葉色がさめて弱小分けつが淘汰された。
 - ↓ 穂数減少
 - ↓ 短めで倒れにくい（穂肥が撒ける稲）
 - ↓ 穂ぞろいは悪い
 - ↓ 穂肥不足の水田も

- 8月中旬～9月初旬の低温と少日照で登熟がゆっくり進んだ。
 - ↓ 収穫適期の判断が難しい
 - ↓ 刈り遅れで未熟米や胴割れ発生
 - ↓ 全体の籾数は少なめ
 - ↓ 一穂籾数は多め
 - ↓ 粒張りは平年並み～やや大きめ
- ◆ 次年度に向けた改善策
 - 初期生育の向上と適正な栽植密度で穂数を確保する。
 - ↓ 植付株数は60～70株を基本

- 収穫時期は出穂後の積算気温を参考に90%の色付き頃
- 早めの中干しで無効分けつを抑制する。（弱小分けつ抑制）
 - ↓ 田植え30日後を目やす
 - ↓ 1回目は慎重に
 - ↓ 2回目はまとまった量で
- 田植え時期や水田の深さを考慮して元肥の施肥量を設定する。
 - ↓ 元肥量は6月末頃までの必要量で
 - ↓ ロングタイプの元肥でも1回は穂肥を撒く予定で設定
- 土づくりと水田の深さを確保する。
 - ↓ 土壌改良材でケイ酸の補給
 - ↓ 水田深15cm以上
- 極端な疎植は一穂籾数が増えて未熟米が増加する）

令和3年産の稲作は初期生育がやや鈍く、その傾向は、5月上旬頃に植えた水田で大きいものとなりました。更に、梅雨明けも早く、稲の葉色がさめて稲体の活力がやや低下したことも最終的な穂数減につながり、前年より収量を落とす要因の一つとなりました。一方で、稲の茎数が少なめで、茎が太く短い倒れにくい稲に仕上がりました。

作柄と品質の安定には、諸条件を考慮して適切な栽培管理が求められます。

（宮農課 園田）

標高500メートルで育つダイコン

下杉 茂さん・みどりさん



↑ダイコンの収穫を行う下杉夫妻。

「水はけが悪く、最初はダイコンも小さいものしか収穫できなかった。トラクターやユンボで畑をしっかりと耕し、何年もかけて整備を進めてきた」と茂さんは話します。山が近く鳥獣被害も受けやすいため、電気柵などを設置し、家族で協力して収穫を行っています。「収穫は手作業で大変だが、今までの苦労が実を結ぶ瞬間でもある。以前に比べてダイコンも太く立派に育つようになった」と話し、2人は作業を進めました。下杉さんが手がける青首ダイコンは2月初旬までひすい食彩館に出荷されます。

下杉茂さん・みどりさん（姫川支店管内・東中）は20年以上畑作を行い、ダイコン、ジャガイモ、あずきなどを栽培しています。そのうち、ダイコンの作付けは総面積15アールで、ひすい食彩館に年間約1400本出荷します。車で山道を進み、標高500メートルの杉之当集落に着くと、広大な青首ダイコンの畑があります。みどりさんは「最初は小さい畑で自分の家で食べる分だけ栽培していた。稲作をやめた田んぼもつたいないからと、実家の家族が協力し畑として活用するようになった」と畑を見渡しながら笑顔で話しました。



↑収穫後に作る干しダイコン。



↑太く、大きなダイコンです！

教えて!



食育ソムリエさん



「アスパラ菜」

アスパラ菜は、中国野菜で暑さに強い「菜心(ツアイシン)」または「サイシン」と、寒さに強い「紅菜苔(コウサイタイ)」を交配・育成させた新しい品種で、菜心や紅菜苔と同じく、とう立ちした茎葉と花芽を食べる野菜です。

見た目は菜の花に似ていますが、菜の花のような苦味はなく、花芽を食べるといより、花芽がついた若い茎を食べるとい感じです。クセもなく、ほんのりと甘みがあり、味・食感ともにアスパラに似ています。

脇芽を伸ばすために主茎は早めに摘み取り、「一番側枝」から春先の「三番側枝」まで1株から3回収穫するそうです。

<栄養>

アスパラ菜には女性に嬉しいβカロテンが豊富に含まれています。βカロテンは老化防止につながる抗酸化作用があるため、シミ・シワの予防や、アンチエイジング効果、動脈硬化、ガンなどの予防にも効果が期待されています。抗酸化作用のある栄養素のビタミンEや、カルシウム、食物繊維、ビタミンB、ビタミンC、マグネシウムや鉄などのミネラルも豊富に含まれています。

<選び方>

つぼみは固く、開く前のものが良いです。葉や茎の色が鮮やかで切り口がみずみずしいものを選びましょう。

<保存方法>

キッチンペーパーなどに包み、保存袋に入れ、野菜室に立てて保存しましょう。



ひすい食彩館
食育ソムリエ 曾根 美香



食育ソムリエのマーク



食育ソムリエの調理メモ



アスパラ菜のツナマヨ和え

<材料>

アスパラ菜……………1束
ツナ缶……………1缶
マヨネーズ……………大さじ1
めんつゆ……………大さじ1/2

- ① アスパラ菜を2~3cmに切る。
- ② 汁をきったツナ缶、マヨネーズ、めんつゆを入れて混ぜておく。
- ③ 鍋に水とアスパラ菜の茎の下の方のところを入れて、火にかける。
- ④ 沸騰したら残りのアスパラ菜を入れ、更に中火で2分火にかける。
- ⑤ 茹だったアスパラ菜をザルにあげ、冷水に入れて少し置いた後に水切りする。
- ⑥ ぎゅっと固く絞ったアスパラ菜を②に入れ、混ぜて出来上がり。

ちょっと一息

散歩道

身近なスポットを楽しみませんか？

「北陸路の要所・市振」(青海支店管内・市振)



海道の松。

風が少し弱まった某日。晴れている間に少し足を伸ばそうと、市振の海岸へと車を走らせた。
国道8号線を進み、海側の道へと入ると市振の集落に着く。明治16年の国道開通以前の市振は、難所である「天険・親不知」を越えた先であり、旅人が一息つく場所だった。車を停めて、海道の松へと歩いていく。海道の松は北陸道市振集落の東側にそびえる松で、昔の旅人にとっては北陸路の要所、そして安全祈願をする場所だったそうだ。老木の海道の松は平成28年に台風の影響により倒壊。平成29年に「在りし日の姿を再現するために」と地元住民の協力により、倒れたマツから15m離れた海岸沿いに自生していた



松の木が移植された。

海道の松が立派に育つようにと願いながら、周辺を散策すると「弘法の井戸」が見えてきた。弘法大師が市振の茶屋を訪れて水を所望したところ、茶屋のお婆さんが1キロ以上離れた赤崎の地で冷水を汲んできて渡した。弘法大師はこれを哀れんで、足下を杖で三度叩くとこんこんと水が沸き、現在の井戸になったと言われている。

旅人に冷水を施し、海道の松復活に協力するなど、昔から現代に至るまでの地元住民の優しさに触れることができた。穏やかな海をもう一度見ながら、自分も常に思いやりの心を持ちたいものだと思いつつ、市振の集落を後にした。



寒い中、開花を待つ蕾。



弘法の井戸。

口内炎を防ごう

先日、娘が「トマトを食べるとお口が痛い」と言ってあまり食事を取りませんでした。口の中を見てみると口内炎が。この口内炎、誰もができたことがある身近なものです。私が子どもの頃、口内炎ができる「ちゃんとお野菜を食べていないからよ」と言われました。

口内炎ができるのにはさまざまな理由がありますが、栄養面で見ると最も影響しているのは「お野菜を食べなさい」という言葉が意図しているビタミンCではなく、ビタミンB2とB6です。ビタミンB2は、皮膚や粘膜を保護し、糖や脂質の代謝を助ける役割を果たすので、脂質を取り過ぎがちな現代の食生活では大切な栄養素です。また、発育に必要なビタミンともいわれ、子どもにとっても重要なビタミンです。もう一つ、ビタミンB6は、血液や筋肉を作るアミノ酸の代謝を助けるもので、皮膚や粘膜を健康に保ち、免疫力を高めるのにも一役買ってくれています。

一日に必要な量を満たす目安とされている栄養所要量では、3歳から5歳でビ

食育インストラクター 岡村 麻純

タミンB2が0・8mg、ビタミンB6は0・6mgとなっています。ビタミンB2は、卵や、アーモンド、シイタケ、納豆、乳製品、ウナギなどに多く含まれます。牛乳100gでビタミンB2が0・15mg、卵1個で0・22mg含まれるので、毎日の乳製品、卵料理は意識しています。

ビタミンB6はマグロやカツオなどの魚、鶏肉、お米、特に玄米に多く含まれていて、玄米だと茶わん1杯で、0・32mgも含まれています。果物ではバナナに比較的多く含まれていて、1本に0・3mgほどです。わが家では、朝食のバナナと、ご飯に玄米を混ぜることで、ビタミンB6を意識しています。

もちろん毎日細かく計算する必要はないですし、その他ビタミンCを含め、バランスの良い食事が何より大切ですが、口内炎ができたとき、このビタミンB群の二つを気にしてみたいかがでしょうか。



『朝・昼・晩 不調知らず
つくりおきできる お助けスープ』

岩崎 啓子 (著)
定価 1,430円 (税込)

お申し込みは最寄りのJA各支店へ



体があたたまり、野菜やたんぱく質を一度にとれるスープは、忙しい人には特におすすめの自炊料理です。本書は料理初心者でもすぐに作れて、体調も整うお手軽スープを紹介します。マグカップで作るレンチンスープや市販の素に食材を加えて作るスープ、便利な冷凍できるスープなど、身近な食材と少ない調理道具で作れるものばかり。お助けスープが体と暮らしを支える心強い味方になるはずです！

認知症について



J A新潟厚生連 糸魚川総合病院

医師 柏木 健太

少子高齢社会を迎え、65歳以上の高齢者の認知症有病率は実に15%とされています。「認知症」と聞いてまず皆さんが思い浮かべるのは「アルツハイマー病」ではないでしょうか。実は「認知症」とはあくまでも「症状」のことをいい、その背景疾患(原因となる病気)はたくさんあります。「アルツハイマー病」のほか、「血管性認知症」、「レヴィー小体型認知症」、「前頭側頭型認知症」が主な原因として知られています。残念ながらこれらの変性疾患(神経の病気)を完全に治療することは現代の医療では難しいですが、我々(特に脳神経内科医)が認知症を疑ったとき、見逃さないように心がけているのが「treatable dementia」すなわち「治療可

能な認知症」です。例えばビタミンB12や葉酸の欠乏、甲状腺機能低下症などの内分泌疾患、梅毒などの感染症でも認知症を発症することがあります。それぞれ欠乏している物質の補充、甲状腺ホルモン剤の内服、感染症の治療で認知症状の改善が得られることがあります。先日も半年ほど単に「認知症」として様子のみられていた方の血液検査をしてみると、背景にある病気が隠れていたのを見つけたことがあります。

「最近うちのお爺ちゃんボケてきちゃったの。もう年ね」と諦めることなく、「もしかしたら治る病気かもしれない」ということを知って頂き、心配な症状があれば一度病院を受診されることをお勧めします。

糸魚川総合病院の休診日は土曜、日曜、祝日です。



～福祉用具・介護用品・補聴器・電動カーのことならふれあい介護センターへ～

レンタル

『介護用ベッド』

※介護保険貸与適応商品

起き上がり・立ち上りをサポート



追加でマットレス・サイドレールのレンタルも可能です(料金別途)。



・背上げや高さ調節機能を使うことで無理な姿勢が減り、利用者と介護する方、両者の負担を軽減します。

◎詳しくはお問い合わせください。

介護保険でレンタルする場合

要介護2以上の
介護認定を受けた方

相談

ケア
マネージャー

JA

(レンタル料金の目安)

レンタル料550円～/月

※1割負担の場合

※レンタル料は、ご利用の方の合計所得金額に応じて、負担額が2割または3割等になります。

【ふれあい介護センター愛あい(営農生活センター内)】 配達無料
ご注文・お問い合わせ先：0120-972-943(通話料無料)
営業時間：月～金曜日 8:30～17:00 (新潟県介護保険事業者)

電動カー
試乗できます

マスク
除菌用品
あります

「役員候補者推薦細則」の一部変更について

役員候補者推薦細則で規定している区域選出役員の年齢制限を、下記の通り変更しました。

<変更後>

区域選出役員は改選年の3月31日現在で72歳（変更前70歳）未満である者

ただし、役員就任後1期目の任期中に72歳（変更前70歳）以上となった者は、次回改選期に限り役員候補者となることができる

<変更の理由など>

理事会では、組合員の高齢化や就業年齢が高くなりつつある現状や、「新たなJA合併構想」の研究・協議への対応のため変更が望ましいと判断し、各地区の総代表者12名他で構成する「役員執行体制検討委員会」の諮問・答申を経て変更しました。令和4年5月の役員改選より適用されます。



健康講演会を開催しました



【参加者の感想】

現役でがんの治療を行っている先生の話は説得力があり、最善の治療を糸魚川でも受けられるという「安心」を得ることができました。



JAひすいと厚生連糸魚川総合病院は共催により12月11日、ヒスイ王国館で健康講演会を開き、関係者を含め76人が参加しました。同病院の澤田成朗^{さわだしげあき}外科部長が「糸魚川で『がん』と向き合うために」と題し、発症に至る原因や予防、治療の方法、医療体制などについて講演しました。講演後は同病院リハビリテーション科の理学療法士の指導の下、参加者全員で転倒予防の体操を行い、日常生活における健康づくりについても学びました。

吉原勝廣組合長は「人生100年時代の中、地域の皆様に健康に過ごしていただけるよう、当JAでも組合員総合健診を実施している。今回の講演についても、家族や友人などに内容を話し、予防に活かしてほしい」と話しました。

JAカレンダー 1月

5日 訪問日～7日

8日 自動車センター営業

22日 自動車センター営業

23日 葬儀法要事前相談会

2月の訪問日は

7日(月)～9日(水)です

令和4年3月1日からの 一部支店の昼休み休業時間実施について

支店体制整備に伴い、下記の通り実施します。

期間	令和4年3月1日(火)～ 令和4年6月10日(金)
対象支店	早川支店 姫川支店 能生谷支店
窓口 営業時間	9:00～15:00 (休業時間11:30～12:30)

利用者の皆様にはご迷惑をおかけしますが、ご理解を賜りますよう、よろしくお願い申し上げます。

私たちのJA

◇組合員数	11,718人 (正組合員) 2,633人 (准組合員) 9,085人
◇出資金	12億 893万円
◇貯金	877億 6,057万円
◇貸出金	115億 402万円
◇購買品供給高	17億 9,402万円
◇販売品販売高	1億 4,971万円 (令和3年11月末現在)

編集室

あけましておめでとうございます。今年もよろしくお願ひします。2022年の干支は「寅」ですね。正式には「壬寅(みずのえとら)」と言い、「新しく立ち上がること」「生まれたものが成長すること」という意味があるそうです。

6月の支店再編など、JAひすいにとっても新しいことや変化の多い年になると思います。情報に乗り遅れないように準備をし、より良い広報紙を作って少しでも皆さんに楽しんでいただけるよう、頑張りたいです! ㊦

女性部 通信

『JAひすいこぶしの会』

JAひすいこぶしの会は…

みその加工体験(グリーンツーリズム)の受入れをし、消費者との交流や食と農の地域伝承、農産物加工等の先進事例研修を積極的に行っています。

また、こんにやく作りや家の光記事の活用をして料理講習も行い、メンバー全員で楽しみながら活動しています。

代表者 磯貝 ヒサヨさん

人数 35名

代表者から一言!

農繁期後にみそ作りをしています。おかげさまで、みなさまから大好評!!

作り手の高齢化もあり、もっと若い世代に興味を持ってもらいたい。

部員は絶賛募集中!興味がある方お待ちしています。



【お問合せ先】

購買課(女性部事務局) 担当: 齋藤 ☎552-6999

理事会だより(11月)

◇主な協議事項◇

(第10回理事会)

- ①役員執行体制検討委員会の答申と役員候補者推薦細則の変更について
- ②役員報酬審議委員会の諮問について
- ③相談プラザ移行支店に伴う昼休み時間の設置と貸出業務の対応等について
- ④令和3年産米の仮渡金改定について

※上記の協議事項は、理事会において全て承認されました



同報無線放送予定

■営農情報

放送日	題名
1/7	TAC活動について
1/14	令和4年産米の作付けに向けて
1/21	食彩館の会員募集について
1/28	令和4年度農家・担い手支援策について
2/4	畑の作付計画について



wanpaku kid's
わんぱくキッズ!

まお
万桜ちゃん
(4歳)
しゅうと
柊登くん
(10カ月)

☆年齢は表紙
写真撮影時
のものです。



↑柊登と一緒に、ボールプールで遊んだよ!

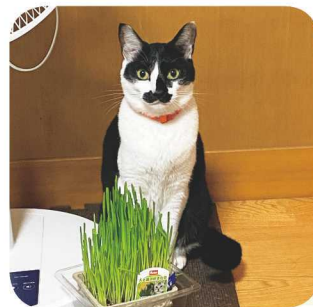
両親：寺崎竜さん・友紀さん(糸魚川支店管内・一の宮)

わたしは「万桜」。今年の2月に弟の「柊登」が生まれて、お姉ちゃんになったよ。柊登と一緒に遊んだり、ごはんをあげたり、いつも可愛がってるんだ♪ オムツを交換する時に弟を抱っこするのは、わたしの担当! 「しっかり者だね」ってみんなに言われるけど…甘えん坊だから、お姉ちゃんになってもママやおばあちゃんに甘えるのは前と変わらないんだ～

生き物が大好きで、お家ではカニとコイのお世話をおじいちゃんと、カナヘビのお世話をパパと一緒にしてるの。水替えや餌の昆虫採集、大変だけどペットのみんながかわいいから頑張っちゃう!

ペット自慢

名前
ミイにゃん
ミックス
5歳(メス)



↑顔の様子がわたしのチャームポイントよ!



↑晴れた日は屋根の上で日向ぼっこ。

飼い主：歌川美紀夫さん、陽子さん(大和川支店管内・大和川)

わたしは「ミイにゃん」。猫が大好きなとーちゃんとかーちゃんと出会って、歌川家に来たの。保護猫だったわたしは譲渡会で2人に初めて会った時、まだ小さくて、ぼーっとしていたみたい。

お腹が空いた時や遊びたい時は、手でチョイチョイって人の顔や手をつつくわ。でも、家族が焼き魚やお刺身を食べている時は絶対に手を出さずにいい子にしているのよ! わたしはとーちゃんとかーちゃんにとって「癒しの存在」なんだって。家族と話をすると、いつもわたしのことで盛り上がっているの♪ これからも、たくさん可愛がってね!

今月の一枚

JA ひすいのオリジナルカレンダーを飾る
毎月の写真と撮影者の声をご紹介します。

糸魚川の
大地の恵み

～入賞～

「書初め、
お手本の実力は?」

園田 一平さん

【コメント】

お正月恒例の書初めは、毎年楽しみに開催していました。ワイワイと賑やかで、集中して真面目に書く人があまりいませんでしたが、和やかな雰囲気の写真で気に入っています。最近ではコロナ禍でなかなか皆が集まらない状況が続いているので、早く治まってほしいです。

これからも、見ると笑顔になるような写真になるよう心掛けて撮影をしていこうと思っています。



撮影場所：早川地区 砂場

ひすい倶楽部 No.383 令和4年1月発行

- 発行/JAひすい 糸魚川市大町1-3-4 TEL 025-552-0317
- ホームページアドレス <http://www.ja-hisui.or.jp>
- メールアドレス soumu@ja-hisui.or.jp ■印刷/(株)第一印刷所

お願い 「わんぱくキッズ」「ペット自慢」のコーナーでは、登場して下さる方を募集しています。詳しくは、最寄りの支店または総務部総務課までお問い合わせください。
(TEL 552-0317 担当/七澤)



FSC® 認証紙とは、原材料として使用されている木材が適切に管理された森林に由来することを意味します。



温室効果ガス排出量削減のために、植物由来の原料を配合した印刷インキを使用しています。



見やすく読みまちがえにくいユニバーサルデザインフォントを採用しています。