

ひすい倶楽部

2023

6

No. 400

JAひすい



特集●日本の「食」と糸魚川の「農業」

営農情報●良質米の安定生産へ！ 適期中干しによる良質茎の確保と中間追肥

教えて！食育ソムリエさん●キュウリ

JAひすい常勤役員コラム●上越地区JA合併の推進について

いつも健やか●これって『しこり』？

わたし

おとうとが
生まれた時



おとうと

おとうと

わたしが
生まれた時

今月の
wanpaku kid's
わんぱくキッズ!
(12ページで紹介)



おとうとが
生まれた時



公式LINEで情報発信中！友だち登録をお願いします



JAひすい
公式アカウント



JAひすい
営農情報



の「食」と糸魚川の「農業」



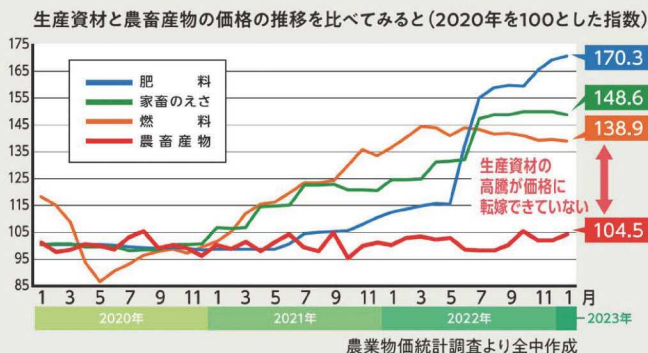
子どもたちの未来のために今、日本の「食」を選ぼう。

激変する世界情勢。 様々なものが値上がりする中で、 農畜産物の値段はあまり上がっていない!?

日本が誇る安全・安心でおいしい農畜産物。実はこれまで、他の食料品と比べて値上がりしていません。毎日食べるものはなるべく安くという消費者の思いに、生産者はこれまで必死に耐えてきました。食卓を囲む笑顔を絶やさぬよう、日本の生産者は様々な努力を続けています。しかし、それも限界となる時がきています。

生産資材の高騰で、苦境に立つ生産者。

農業生産に欠かせない肥料、家畜のえさ、燃料などは、かつてない値上がりが続いています。生産資材の高騰と上がらない価格の板挟みで、このままでは農業を続けたくても続けられないという生産者の悲鳴が聞こえてきます。

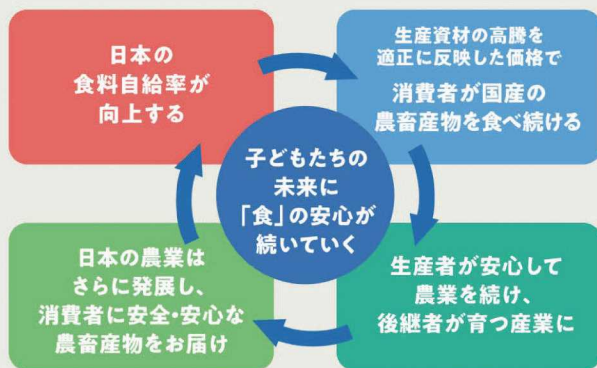


農畜産物の適正な価格をみんなで考え、 生産者を応援。

生産資材の高騰などで、今、生産者は苦境に立たされています。農業は土を耕し、苗を植え、育てて、収穫するという、時間と手間がかかる仕事。いったん衰退してしまえば、回復が難しいのです。今、国産の農畜産物の適正な価格をみんなで考えることが必要ではないでしょうか。

国産の農畜産物を選び、食べる。 それは、子どもたちの未来を選ぶこと。

子どもたちの未来に日本の「食」をつなげることは、「国産の農畜産物を選び、食べる」という身近な行動に、その答えがあります。それはまた、私たちの世代の責任ともいえるでしょう。日本の農業が持続可能であるために、適正な価格で国産農畜産物を選び、食べて、日本の農業を応援していきましょう。

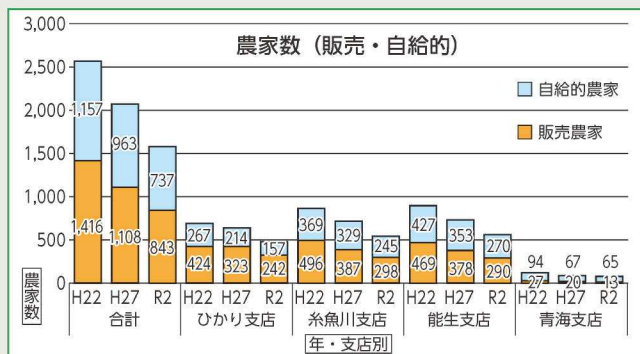


JAグループ
サポーター
林修

未来に残そう、地元の農産物 糸魚川の「農業」の実態を知ろう。

糸魚川市は人口減少や組合員の高齢化が進展し、農業後継者の確保が大きな課題となっています。また、農業産出額・販売農家数の減少に歯止めがかからず、米の消費量の減少や農産物価格の低迷が続いています。

地域の特性を踏まえ、安全・安心な農産物を生産することにより、消費者の期待に応えながら、幅広い世代の農業者が5年後、10年後も夢と誇りを持って取り組むことができる農業の実現に向けて、JAひすいは組合員・生産者とともに進んでまいります。



【JAひすい管内の農家数の推移】

	平成22年	平成27年	令和2年
産直品販売高(千円)	100,415	115,036	121,024
会員数(名)	196	179	197
客数(名)	129,530	131,517	129,996

【ひすい食彩館の販売高などの推移】

●JAひすい地域営農ビジョン●

策定!

●地元農家の声●

【めざす姿】

- ①多様な担い手により持続する農業
- ②糸魚川産米のブランド化と少量多品目の農産物を生産する産地
- ③組合員、地域住民が食と農業の大切さを共有し、国消国産への取り組みの展開

【めざす姿を実現するための7つの方策】

- ①次世代につなぐ魅力ある地域農業の基盤強化。
- ②糸魚川産米ブランド化の推進と、生産者の所得向上をめざした販売強化。
- ③生産者の手取り最大化をめざしたトータル生産コスト低減。
- ④特産品「越の丸茄子」の安定した品質と収量拡大のための施策実践。
- ⑤えだまめの生産拡大と機械化の整備により作業の効率化と所得増大をめざす。
- ⑥「ひすい食彩館」を起点とし、産直会員の拡大と生産拡大に取り組む所得増大をめざす。
- ⑦食農教育を通じた食と農の重要性を次世代につなぎ、地域農業への理解と維持発展をめざす。

生産におけるコスト低減や、JA米の販売強化が必要だと思う。様々な資材価格が高騰する中で米の価格だけが上がっていないので、現状を知ってほしい。



農業者の減少が続き、中核農家や大規模農家に耕作地が集中してくる。農業の大規模化も重要だが、地域の特色を残していくことも大切だ。



良質米の安定生産へ！ 適期中干しによる良質茎の確保と中間追肥

中干しの開始・終了時期が遅れないよう行うことと、ケイ酸を含む肥料を施用することで、強く丈夫な稲を育てましょう。

◆中干しの効果と開始・終了時期

【効果】

- ① 無駄な茎の発生を抑制し、適正な生育量を確保する
- ② 草丈の伸長を抑制し、倒伏の軽減をはかる
- ③ 土壌へ酸素を供給し、根を健全に保つ
- ④ 収穫時に機械作業ができるように地耐力を確保する

【開始・終了時期】

田植え後1か月を目安に開始しましょう。1株あたりの茎数が15本程度になった頃に、遠くまで条間が見えるうちに開始してください。

7月上旬には終了し、出穂1カ月前から間断かん水に切り替えましょう。



☆中干しの目安



○ 中干しの強さは、小ヒビが入る程度（上の写真程度）

◆溝切りの実施

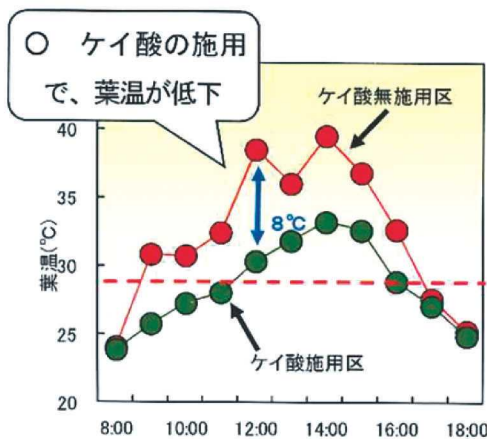
フェーン時のかん水や長雨時の溜まった水の排水を行う際に効果的です。8〜10条おきに溝を切り、縦溝と横溝を連結し、排水口までつなぎましょう。

◆中間追肥

ケイ酸肥料を施用すると、根や茎葉の活力が高まり、登熟が向上します。また、気象災害や病害虫に強い稲に育ちます。

出穂の35〜45日前となる6月中旬〜7月上旬頃を目安に施用しましょう。

☆ケイ酸による高温ストレスの軽減



商品名	成分	施用量 (10aあたり)
けい酸加里	ケイ酸：34% カリ：20% 苦土：4% ホウ酸：0.1%	20~40kg
スーパーシリカプレミアム	可溶性ケイ酸：30% アルカリ分：40% 可溶性苦土：2%	20~40kg
KSK (液体けい酸加里)	ケイ酸：28% カリ：17%	1.4kg

(宮農課 吉垣)

みんなで育てよう、「ほしヒカレ」! 田沢小学校5年生の米作りがスタート



↑自然豊かな上路の地で、一年を通した米作りを行います。

「JAひすい青海支店は4月下旬、組合員、営農部職員とともに、糸魚川市立田沢小学校5年生34人の水稲育苗播種・耕起体験をサポートしました。同学年では総合的な学習の一環で、1年をかけてコシヒカ리를育てます。

育苗は米作りにおいて重要な工程です。「芽が出てきやすいように、覆土は適量を入れ優しく被せるように」と組合員がアドバイスをすると、子どもたちは元氣よく返事をして作業しました。

ハウスに育苗箱を置いた後は圃場に移動し、一人一つ鍬やスコップを持って圃場を耕起し、トラクターとの「耕起スピード対決」も行いました。トラクターの作業の早さと正確さに子どもたちは悔しそうな表情を浮かべましたが、「機械に負けるのがわかっていても、自分たちの手でやり遂げたい」と一人が言うのと、多くの児童が賛同し、全員で一生懸命に土を耕しました。

同学年の名称「ヒカレ☆学年」にちなみ「ヒカレ学年産 ※ほしヒカレ」と米に名前をつけました。JAひすいは、今後も地域の子どもたちに「食」と「農」の大切さを伝える活動を続けていきます。

↑育苗箱を並べる作業をサポートする生産者の高澤直也さん。



↑育苗箱を並べる作業をサポートする生産者の高澤直也さん。



↑覆土の方法などを教える営農部職員。

教えて!



食育ソムリエさん



「キュウリ」

近年は一年中食べられるキュウリですが、旬は夏です。成分は95%が水分で、身体を冷やす作用があります。それに加えてカリウムも多く含むので、ナトリウムの排出を助けてくれます。むくみやだるさの解消、血圧の正常値を保つ効果が期待できます。歯切れの良さやみずみずしさを味わう野菜と言えるでしょう。

【保存】

ポリ袋に入れて、口を閉じずに立て、野菜室で冷蔵後は3~4日で使い切るようにします。低温に弱いので、5℃以下にすると傷みやすいです。

【栄養と含まれる成分】

キュウリにはビタミンCを壊すアスコルビナーゼという酵素が含まれているので、ビタミンCが豊富な他の野菜と合せる時は、酢を加えるか、加熱処理をすると良いでしょう。また、青臭さのもとピラジンという成分で、血液をサラサラにする効果があります。

【キュウリの豆知識】

①ブルーム

ブルームはキュウリの実から自然に出てくるロウ状の物質で、水分の蒸発を防ぎ、皮を保護する役割があるのですが、白い膜が張ったように見えるので、農薬を連想させるという誤解から、次第に緑色でツヤツヤした皮の「ブルームレス」が主流となりました。ブルームレスは皮の厚さと日持ちの良さ、ブルーム付きは味と香りの良さが長所とされています。

②イボ

新鮮さを見極めるものとして、イボが尖っているものが新鮮とされますが、流通の段階で次第に取れてしまうので、品種によってはイボの無いものもあります。また、イボの色は黒と白の2種類があり、現在は白イボタイプが主流です。



ひすい食彩館
食育ソムリエ 竹内 和世



食育ソムリエのマーク



食育ソムリエの調理メモ



キュウリソースの豚しゃぶサラダ

<材料>

キュウリ	2本
豚肉(しゃぶしゃぶ用)	200g
梅干し	2個
ハチミツ	大さじ1/2
梅酢	小さじ1
オリーブオイル	少々

- ① キュウリ2本を水500mlに塩大さじ1を入れた塩水に2~3日つける。(もしくはキュウリの浅漬け2本で代用OK)
- ② キュウリの水気を取り、すりこ木などで粗く潰して、軽く水気を絞ったら、☆を加えて混ぜ、ソースを作る。
- ③ 豚肉を沸騰した湯に通して茹でる。火が通ったら肉をぬるま湯の入ったボウルに入れ、粗熱が取れたら水気を切る。
- ④ 皿に③を盛り付け、ソースをかけたら出来上がり。

ちょっと一息

散

歩

道

身近なスポットを楽しみませんか？

■「月華山

金子つつじ園」

(糸魚川支店管内・一の宮)



花びらのピンク色の縁が可愛い「愛子姫」。

気温の高い日が続いた5月上旬。道路沿いにツツジの花を見かけることが多くなり、金子つつじ園も今が見ごろだろうか、と思い車を走らせた。金子つつじ園は、丘に約3千5百株のツツジが植栽された個人庭園だ。4月下旬から5月中旬にかけて庭園を一般に解放しており、一面にツツジの花が咲く景色を堪能することができる。親子三代に渡って庭園を管理しており、現在5種類のツツジを見ることがができる。

和やかな気持ちになった。丘の一番上を目指し更に登っていく。山がすぐ近くにあるため、自然が豊かで、歩いていると小鳥のさえずりも聞こえてくる。頂上に着くと東屋があり、座ってゆっくりと景色を眺めることができた。ツツジを眼下に糸魚川駅や日本海を一望でき、絵葉書のよような風景を楽しんだ。

散策していると、スマホやカメラを構えている人々と何度かすれ違った。美しいツツジを観賞しに、地元住民だけでなく、県外から来る人々も少なくない。季節の花を愛でる気持ちは皆一緒だ、と穏やかな気持ちになりながら、つつじ園を後にした。



東屋から糸魚川の街並みを眺める。



美しいツツジが一面で咲き誇っている。

JAひすい 常勤役員 コラム

上越地区JA合併の 推進について



JAひすい 管理担当常務
しもざわ かずひこ
下澤 一彦

県内のJAの合併進捗状況について、令和4年4月にJA新潟かがやき（下越南地区5JAによる）が、令和5年2月にJAえちご中越（中越地区4JAによる）が誕生しました。他の4地区（上越・魚沼・下越北・佐渡）においても、合併協議会が組織され、令和6年春には県内8JAとなる予定です（平成30年は24JA）。

JAひすいでは、令和4年10月にJAえちご上越との合併協議会を立ち上げ協議を重ねてきました。その結果に基づき、今春の集落別懇談会や、4月上旬の地区別総代懇談会、農家組合長会議、また「合併協議会だより」により、新たなJAの経営管理の基本事項や組織機構の案、今後のスケジュールなどを報告しました。

懇談会や会議では、合併は理解するという声とともに、大きなJAとの合併で、ひすいの独自性や特色がなくなってしまうのではないかと、ひすいが築いてきた経

営基盤の健全性は維持されるのかといったご意見・ご質問をいただきました。可能な限り丁寧な説明を心がけておりますが、ご心配をおかけすることに対し大変申し訳なく思います。

地域の農業を取り巻く環境は今後も厳しさを増すことが予測されます。JAを運営する立場にある者として、今後も管内の農業振興をはかり、組合員のくらしを支えていくためには、JAの組織機能の高度化や経営の効率化が必要であることから、合併を推進するものです。

令和5年度は合併予備契約調印式や合併臨時総代会の開催などを予定しており、大変重要な年です。今後も合併に関する情報発信を行い、皆様方のご意見を伺いながら協議を進めてまいります。

合併の実現に向け、一層のご理解とご支援をお願い申し上げます。

※3月号・6月号・9月号・12月号は、生活情報に代わり「JAひすい常勤役員だより」を掲載します



『フライパンファンタジア』

今井 真実 (著)
定価 1,760円 (税込)

お申し込みは最寄りのJA各支店へ



フライパンといえば、焼く、炒めるというイメージですが、本書では炒めるレシピはほとんどありません。煮る、ゆでる、ほうっておく、が主なレシピ。台所にあるのが当たり前で、意識してこなかったフライパンの可能性が広がります。

野菜1品から作れる副菜、見たことのない食材の組み合わせのメイン料理、簡単気軽に作れるご飯ものなど、珠玉のレシピ集をぜひご覧ください。

「わがこころ」の「乳房」?



J A新潟厚生連糸魚川総合病院
臨床検査技師 田口 京子

「自身の「乳房を意識」する習慣ついていますか?」

「検診を受けているし...。触診は、まあ...また今度」などと思っていまいませんか?」

しこりや乳房のひきつれ、乳頭からの分泌物など、乳がんと関係がありそうな変化には誰もが敏感になってしまうものです。実際に乳がんを発見するきっかけとなる症状の多くは、しこりです。ただし、しこりが見つかったもその全てが乳がん起因するものではありません。

女性特有の病気ではなく、男性にも乳がんが出来る場合があることをご存知ですか?」

【触診のポイント】...月1回、日を決めて

・3〜4本の指を揃え、10円

玉大の『の』の字を書くよ

うにして乳房全体をゆっくり触ります。脇の下もチェックします。小豆大の硬い物が触れませんか?

・乳首を軽く摘み血液などの異常な分泌物がないかチェックします。

【乳房のしこりは「超音波」で検査できます!】

乳房に超音波を当てて内部の様子を観察することで、腫瘍の有無、大きさ、性状が分かります。触診でわからないような小さなしこりや乳管内の病変、しこりを作らない癌も発見可能です。日頃から乳房の状態に関心を持ち、変化を感じたら自分だけで判断せず、早めに受診しましょう。

糸魚川総合病院の休診日は土曜、日曜、祝日です。

～福祉用具・介護用品・補聴器・電動カーのことならふれあい介護センターへ～

レンタル 『リフトアップチェア 400N』 ※介護保険貸与と適応商品

立ち上がりを電動でサポート

- ・リモコン操作で座面がゆっくり持ち上がり、自力で立ち上がりが難しい方の「立つ」「座る」をサポート!
- ・足までしっかり伸ばせる電動リクライニング機能で、長時間使用も快適です!



フランスベッド株式会社製



サイズ：全幅70×全長87×全高104cm
(リクライニング時 全長160×全高84cm)
リクライニング角度：90°～135°
本体重量：46.5kg (使用者耐荷重：80kg)

介護保険でレンタルする場合

要介護2以上の介護認定を受けた方

↓ 相談 ↓

ケアマネージャー JA

(レンタル料金の目安)
レンタル料420円/月
※1割負担の場合

※レンタル料は、ご利用の方の合計所得金額に応じて、負担額が2割または3割等になります。

【ふれあい介護センター愛あい (営農生活センター内)】 配達無料
ご注文・お問い合わせ先：0120-972-943 (通話料無料)
営業時間：月～金曜日 8:30～17:00 (新潟県介護保険事業者)

電動カー
試乗できます

マスク
除菌用品
あります

肥料価格高騰対策事業（春肥）について

農林水産省は、肥料価格の高騰による農業経営への影響緩和のため、化学肥料の低減に向けて取り組む農業者に対して、肥料費の上昇分の一部を支援します。新潟県・糸魚川市もこの事業に上乘せ支援を実施いたします。JAひすいが取組実施者となり、組合員の皆様からの申請を取りまとめます。

1. 事業対象者

化学肥料の低減に向けて取り組む販売農家

2. 支援の対象となる肥料

令和4年11月～令和5年5月に注文・購入した肥料

3. 支援の内容

前年度から増加した肥料費の一部を支援

4. 申請手続き

販売農家の方には、昨年（秋肥）同様、申請書類を郵送いたします。

6月30日（金）までに必要書類をJAにご提出ください。

なお、秋肥申請の際に、春肥分の化学肥料低減計画書を提出された方は、改めて提出する必要はありません。

昨年（秋肥：令和4年6月～令和4年10月）と同内容の支援です。事業の詳細はJAひすいのホームページに掲載しています。



【お問い合わせ先】

JAひすい営農部購買課

電話：0120-918-090

担当：伊藤、宮路

廃棄ビニール・農薬類の回収有料化について

環境に優しい農業を推進するため、JAひすいでは廃棄ビニール・農薬類の回収を行っています。これまではJAが廃棄の処理費用を負担していましたが、処分費用高騰のため、本年度より利用者の皆様に費用の負担をお願いすることとなりました。何卒ご理解いただきますよう、よろしくお願いいたします。

1. 回収日程

令和5年6月22日（木）～6月30日（金）

※6月25日、30日（午後）は店舗休業により回収できません。

2. 回収場所

グリーンセンター大和川店・能生店

3. 費用（税込、kg未満切上げ）

品目	農ビ	農ポリ	廃農薬	空容器	育苗箱
単価	60円/kg	50円/kg	200円/kg	200円/kg	15円/枚

詳しくは、6月訪問日で配布のチラシをご覧ください。



【お問い合わせ先】

JAひすい営農部購買課

電話：0120-918-090

お知らせ掲示板

能生給油所の営業時間変更について

能生給油所は4月から9月の間は、**7時30分～19時**まで営業しています。給油が必要になった際は、ぜひご利用ください。

グリーンセンターの営業日変更について

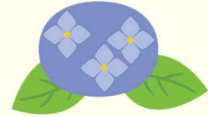
グリーンセンター大和川店・能生店では、5月28日(日)から8月27日(日)までの間、**日曜日が休業**となります。

JAカレンダー 6月

6日	訪問日～8日
9日	総合展示会～10日(糸魚川) (農機・自動車・肥料農薬・介護用品)
10日	自動車センター営業
11日	葬祭フェア
16日	総合展示会～17日(能生) (農機・自動車・肥料農薬・介護用品)
22日	廃棄ビニール・廃棄農薬回収～30日
24日	自動車センター営業

7月の訪問日は

4日(火)～6日(木)です



理事会 だより

4月

主な協議事項

(第2回理事会)

- ①令和4年度決算の確定について
- ②通常総代会資料「明日に向かって」について
- ③通常総代会の提出議案及び招集にあたって決定すべき事項について
- ④自己改革工程表の総代会に向けた実践事項について
- ⑤新たなJAの役員候補者選任方法(素案)の策定について
- ⑥仕組貸出の承認について
- ⑦不良債権処理方針(新規発生)について
- ⑧令和5年産米の直接販売について
- ⑨JAひすい地域営農ビジョン・地域農業戦略について
- ⑩能生谷育苗センターのハウス更新について

※上記の協議事項は、理事会において全て承認されました

編集室

毎年、須沢地区で行っている田沢小学校の米作り。今年は自然あふれる場所で、農家さんの仕事環境を知る、という目的で、組合員の地元である上路で行うこととなりました。イノシシによって掘り起こされた畔の石を子どもたちと一緒に拾いながら、中山間地域で農業を営む人々は本当にすごい、と頭が下がる思いでした。子どもたちが丹精込めて作る「ほしヒカレ」。きらりと輝く、おいしいお米になって欲しいものです! (㊦)

私たちのJA

● 組合員数	11,513人 (正組合員) 2,539人 (准組合員) 8,974人
● 出資金	11億4,740万円
● 貯金	898億3,507万円
● 貸出金	135億4,911万円
● 購買品供給高	5億58万円
● 販売品販売高	3,072万円 (令和5年4月末現在)

かりんちゃん

(7歳)

たける
健くん

(2歳)

やまと
大和くん

(7カ月)

☆年齢は表紙
写真撮影時
のものです。



↑初めてやまちゃんを抱っこするだけ。
緊張してたけど、上手だったよ!

両親：松田大さん・佳菜江さん(糸魚川支店管内・京ヶ峰)

わたしは「かりん」。「健」「大和」の弟二人と毎日賑やかに過ごしているよ! たけはわたしの真似をするのが好きみたいで、アイカツカードや自転車と一緒に遊ぶことが多いの。やまちゃんがもう少し大きくなったら、ディズニーランドに行きたいな。

タラコパスタが大好物。メモリーハウスでママと女子会をした時に食べたのは特においしかったよ! 特技はピアノ。小学校のプレイルームで弾いた時に友達から「とっても上手! 教えてほしい」って褒められたんだ! 毎日お家で練習しているから、十八番の「おはなのワルツ」をもっと上手く弾けるように頑張るぞー!

名前
くろまる
黒丸
黒柴
2歳(オス)



↑お気に入りのボールのおもちゃとぼく。

飼い主：平野栄吉さん、基子さん(青海支店管内・須沢)

ぼくは「黒丸」。静岡県のパリーダーさんのところで生まれて、平野家のみんなが迎えに来てくれたんだ。遊ぶことが大好きで、よくお父さんに「とってこい」ってボールを投げてもらうよ! 小さい時は遊びたいと甘噛みをして、お母さんをよく困らせたけど、最近は落ち着いていて、とても良い子だねって言われるんだ!

1日2回のお散歩は、午前にお母さんと八千川公園へ、午後にお父さんの車に乗って奴奈川公園に行くことが多いよ。「黒丸に散歩をさせてもらっている。どこへでも連れて行ってあげたい」って可愛がってもらってるんだ!

今月の一枚

JA ひすいのオリジナルカレンダーを飾る
毎月の写真と撮影者の声をご紹介します。

糸魚川の
大地の恵み

～入賞～

はさぎ
「稲架木のある風景」

小笠原 力さん

【コメント】

中野口地区の県道からしばらく上った高台に広がる田んぼ。後ろに銚ヶ岳、火打山、焼山を望むことができる素晴らしい場所です。天日干しされる稲架木が並ぶ田植え後の朝の景色は、何とも言えない気持ちの良さがあり、それを写すことができました。



撮影場所：能生谷地区 中野口

ひすい倶楽部 No.400 令和5年6月発行

■発行/JAひすい 糸魚川市大町1-3-4 TEL 025-552-0317

■ホームページアドレス <http://www.ja-hisui.or.jp>

■メールアドレス soumu@ja-hisui.or.jp ■印刷/(株)第一印刷所

お願い 「わんぱくキッズ」「ペット自慢」のコーナーでは、登場して下さる方を募集しています。詳しくは、最寄りの支店または総務部総務課までお問い合わせください。
(TEL 552-0317 担当/七澤)



FSC® 認証紙とは、原材料として使用されている木材が適切に管理された森林に由来することを意味します。



温室効果ガス排出量削減のために、植物由来の原料を配合した印刷インキを使用しています。



見やすく読みまちがえにくいユニバーサルデザインフォントを採用しています。