

# ひすい倶楽部

2021

6

No. 376

JAひすい



特集●暮らしをサポート！ JAひすいライフロード

営農情報●適期中干しによる良質茎の確保と中間追肥

教えて！食育ソムリエさん●馬鈴薯

JAひすい常勤役員コラム●米の需給緩和への対応について

いつも健やか●小児の服薬のコツ

わたしが  
生まれた時

今月の  
wanpaku kid's  
わんぱくキッズ!  
(12ページで紹介)



わたし





JAって、組合員じゃなくても、  
誰でも利用できるんだね~

暮らしをサポート!

特集

# JAひすい ライフロード



人生100年時代と言われる今日。日常生活を送る中で「こんな時、どうしよう」という場面に多く遭遇すると思います。JAひすいでは、総合事業を通じて地域の皆様が安心して便利に暮らすことのできるサービスを多数ご用意しています。

今回の特集では、そのようなサービスを提供する各事業所をご紹介します。「JAって、こんなこともしていたんだ!」という発見があるかもしれません。

## 【各支店】

糸魚川市内7カ所にある支店では、地域に密着した身近な窓口としてお客様をお迎えします。貯金の預入れや共済のことなど、お気軽にご相談ください。



子どもが社会人に。  
新車に乗り込み  
いざ出勤!

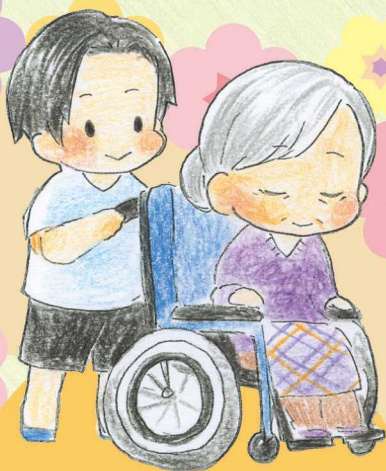
## 【自動車センター・能生給油所】

自動車センターでは車検などの点検・修理は勿論、タイヤ交換や自動車の購入、各種手続きなども承っています。能生給油所ではお車への給油や洗車サービスを行っています。



子どもが生まれた!  
生活費はもちろん、  
万一の保障や学費も工面  
していかないと!





車いす生活だけど、  
娘と孫が面倒を  
見に来てくれるし  
安心だわ。

## 【営農部】

農業のことならおまかせください！農産物の生産を行う皆さんのサポートはもちろん、産直品の販売や資材の販売、食農教育として出前授業も行っています。JAは農業に関するすべての人々を応援します。



## 【ふれあい介護センター（営農生活センター内）】

## 【セレモニーホールフローリア（セレモニーサービス課）】

介護センターでは高齢者向け商品の販売やレンタルはもちろん、衛生用品を取り扱っています。配達もお受け致しますので、お気軽にお申し付けください。

セレモニーサービス課では、24時間受付で、安心して親切・丁寧なご葬儀・ご法要を提供しています。



本格的に  
農業を始めた。  
慣れない作業に  
試行錯誤。

困った時は  
ここに連絡

# 各施設のお問い合わせ先一覧

### ★営農生活センター

- 【営農課】…農業の指導・相談
- 【販売課】…農産物の集荷・販売
- 【農機課】…農業機械の販売・修理点検  
0120-640-184
- 【購買課】…農業資材、Aコープ商品のご注文  
0120-918-090
- 【介護センター】…介護用品について  
0120-972-943

### ★セレモニーホールフローリア

- 【セレモニーサービス課】…葬儀・法要のご用命、ご相談  
0120-972-060

### ★自動車関係

- 【自動車センター】…自動車の販売・修理点検  
0120-972-035
- 【燃料センター】…灯油の配達・LPガス  
566-4627

### ★各支店…貯金、共済、融資

- ・早川支店 555-2103
- ・大和川支店 552-3111
- ・糸魚川支店 552-5511
- ・姫川支店 552-0094
- ・能生支店 566-2034
- ・能生谷支店 566-2811
- ・青海支店 562-2162

※「0120」で始まる電話番号は、通話料無料です。



## 適期中干しによる良質茎の確保と中間追肥

良質米の安定生産へ!! 「適期中干し」と「中間追肥」で丈夫な稲を育てましょう。

### ◆中干しの効果

- ① 無駄な茎の発生を抑制し、適正な生育量を確保する
- ② 草丈の伸長を抑制し、倒伏の軽減をはかる
- ③ 土壌へ酸素を供給し、根を健全に保つ
- ④ 収穫時に機械作業ができるように地耐力を確保する

中干し開始時



遠くまで条間が見えるうちに落水してください。

### ◆中干しの開始・終了時期

田植え後1か月を目安に開始しましょう。1株あたりの茎数が15本程度になった頃から開始してください。7月上旬には終了し、出穂1カ月前から間断かん水に切り替えましょう。

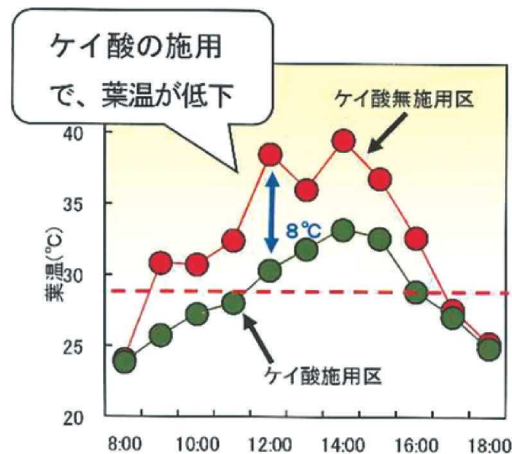
### ◆溝切りの実施

フェーン時のかん水や長雨時の溜まった水の排水を行う際に効果的です。8月10条おきに溝を切り、縦溝と横溝を連結し、排水口までつなぎましょう。

### ◆中間追肥

ケイ酸肥料を施用すると、根や茎葉の活力が高まり、登熟が向上します。また、気象災害や病害虫に強い稲に育ちます。出穂の35〜45日前となる6月中旬〜7月上旬頃を目安に施用しましょう。

### ☆ケイ酸による高温ストレスの軽減



名称	成分	施肥量 (10aあたり)
けい酸加里	ケイ酸：34% カリ：20% 苦土：4% ホウ酸：0.1%	20~40kg
スーパーシリカプレミアム	可溶性ケイ酸：30% アルカリ分：40% く溶性苦土：2%	20~40kg
KSK (液体けい酸加里)	ケイ酸：28% カリ：17%	1.4kg

(宮農課 吉垣)



## 人と人をつなぐ農業を大事に

滝川 一夫さん

滝川一夫さん(能生谷支店管内・大沢)は、亡くなられたお父さんの水田を受け継ぎ、26年前に兼業農家となりました。市役所の農業経営支援センター業務の他、下水道などのライフラインの整備を担当し、農業者のバックアップを行っていた滝川さんは、多くの方々との交流がありました。しかし農業を譲り受けた当時は自らの手で生産を行うのは初めての試みだったため、専門書をたくさん買いこみ、独学で勉強をしました。現在はコシヒカリ(2ha)、



↑ 田植えが終わったのも束の間で、エダマメの播種作業を行う滝川さん。お忙しい中、気さくにお話しをしてくださりました！

エダマメ(13a)の栽培を行っています。「一つの株に2〜3本しか苗を植えない『小苗疎植』でコシヒカリを育てている。苗の本数を少なくすることで日光がしっかりと当たり、稲が生長するにつれて茎が太く、米粒が大きくなるのが強み。作物が持つ本来の力を引き出すことが大切だ」と滝川さんは語ります。また、先輩の農家の方々に少しでも近づきたい、とエダマメの栽培を昨年からは始めた滝川さん。今年も新潟茶豆の生産を手掛けます。稲作とはまた違っ



↑ 滝川さんが発行する「銚見ヶ丘農園通信」では生育状況などが事細かに記録されています。



↑ 清らかな伏流水が流れる滝川さんの圃場。

た園芸の難しさに、毎年試行錯誤しているそうです。「病害虫防除・草刈り・追肥のサイクルが何度かあるのが園芸の大変なところ。消費者の食卓に自分の生産したものが並ぶので、安心安全を心がけている。また、良食味は絶対に維持しなければならぬ。『滝川さんが作るコシヒカリ・エダマメはおいしいものだ』というイメージを損なわないためにも努力していきたい」と語る滝川さんは農業への熱意にあふれていました。

滝川一夫さんから

人生は「人と人」で成り立つもの。お客さんや販売業者等との信頼によって仕事が成り立ちます。出会いを大切に、消費者の皆さんに喜んでいただけるものをこれからも作ってまいります！





教えて!



# 食育ソムリエさん



## 馬鈴薯

馬鈴薯は江戸時代に長崎に伝わり、明治時代以降に本格的な栽培が始まりました。日本では野菜として扱われますが、小麦・米・トウモロコシと並び主食になるものとして世界中で栽培される主要作物です。

馬鈴薯はナス科の植物で、トマトやナスの仲間です。栄養面ではトマトやナスに比べてデンプン（炭水化物）、ビタミンC、カリウムが多く含まれています。野菜のビタミンCは水に溶けやすい性質ですが、馬鈴薯は加熱することでデンプンが糊化し、ビタミンCが溶け出すのを防ぐため、損失が少なく済みます。



ひすい食彩館

食育ソムリエ 猪又 玲子

## ひすい食彩館で取り扱う主な馬鈴薯の品種をご紹介します。

### ○男爵

丸くゴツゴツとした形をしています。芽の部分のくぼみが深いので、皮が剥きにくいのが難点です。果肉は白っぽく、ホクホクとした食感が特徴です。

### ○キタアカリ

男爵とよく似ていて、ゴツゴツとした形です。芽の部分がほんのりと赤みがあり、この部分で男爵と見分けがつかず。果肉は黄色く、ホクホクとした食感です。火の通りが早く煮崩れしやすいので、煮物に使う場合は火力に注意してください。

### ○メークイン

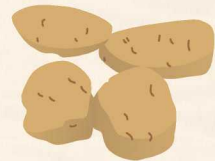
形は長卵形で芽が少なく、くぼみも浅いので皮が剥きやすくなっています。果肉は淡い黄色。粘り気がある舌触りで甘みがあります。煮崩れがしにくく、カレーやシチューなど、じっくりと味を染み込ませる料理によく合います。

### ○とうや

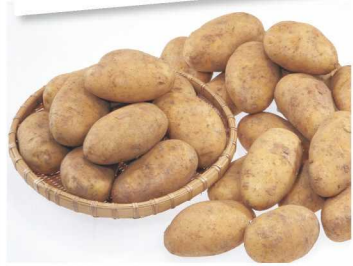
形は球形または長球形で芽が少なく、くぼみも浅いので皮が剥きやすいのが特徴です。果肉は黄色く、煮崩れしにくいタイプです。クセのない味で煮物や炒め物などに向いています。肉じゃがやポトフなどの煮込み料理に使うと味がよく染み込みます。



食育ソムリエのマーク



## 食育ソムリエの調理メモ



## ジャガイモの千切り炒め

### <材料>

ジャガイモ……………2個  
豚薄切り肉……………100g  
にんにく……………1かけ  
塩・コショウ……………適量  
サラダ油……………適量

- ① 豚肉を1cm幅に切る。ジャガイモは千切りにして水にさらし、さっと湯通しする。
- ② フライパンに油を熱し、みじん切りにしたにんにくを入れて炒める。香りが出たら豚肉を加え炒める。肉の色が変わったらジャガイモを加えさらに炒める。
- ③ ジャガイモのシャキシャキ感が残るくらいまで炒め、塩・コショウで味を整えたら完成。





糸魚川北アルプスと根知川



枕状溶岩

さわやかな風が吹く5月上旬。ニューズで話題になったフォッサマグナの大断層を眺めに、根知へと車を走らせた。

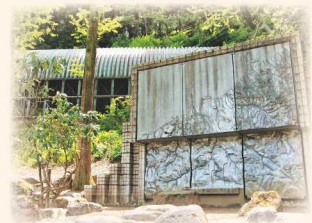
駐車場から遊歩道を歩いていくと、断層露頭の見学スポットにたどり着く。フォッサマグナパークにある「糸魚川―静岡構造線」は日本列島を分断する断層であり、ここを境に東日本と西日本が地質学的に分けられる。この露頭は令和3年の3月に国の天然記念物に指定された。幅10mに及び良好な状態の大断層が確認でき、断層を挟んだ岩石の形成年代の差は2億5千万年

ちょっと一息

# 散歩道

身近なスポットを楽しみませんか？

## 「フォッサマグナパーク」(姫川支店管内)



フォッサマグナパーク全景

にも及び。日本列島がアジア大陸から離れる時にできた大地の裂け目であり、島国形成の歴史的痕跡と言えるだろう。

断層を見学した後、引き続き新緑が美しい遊歩道を進む。ツツジや藤の花など、初夏ならではの自然が多く見られた。高い崖からは根知川と北アルプスを眺めることができ、景色を楽し

みながら歩くことができた。

先へ進むと、枕状溶岩の観察地点にたどり着いた。約1千4百万年前に日本列島とアジア大陸の間にはじめた日本海では、海底火山の活動が活発であった。その時に流れ出た溶岩が、海水によって急に冷やされてできたのが、枕状溶岩だ。溶岩を間近で観察すると、ガスが抜けた穴に白いメノウが含まれていることがわかり、大変興味深かった。



咲き誇るツツジ

## この方言わかりますか？ 糸魚川の方言集



孫が学校の宿題でアサガオの観察日記をつけているの。今も水をジョウロするするに入れて、水やりを頑張っているわ。きれいな花が咲くといいわね。

解説：孫が学校の宿題でアサガオの観察日記をつけているの。今も水をジョウロぎりぎりいっばいに入れて、水やりを頑張っているわ。きれいな花が咲くといいわね。



おばあさんが私の大好物のイチジクでパウンドケーキをこしゃてくれたよ。農作業の休憩がてら、3時のおやつとしていただこうかね！

解説：おばあさんが私の大好物のイチジクでパウンドケーキを作ってくれたよ。農作業の休憩がてら、3時のおやつとしていただこうかね！

引用：「くびきの方言集」発行者：ひすい農業協同組合  
※方言は、地域によって言い回しなどが違う場合があります。



## JAひすい 常勤役員 コラム

### 米の需給緩和への 対応について



JAひすい 管理担当常務  
しもざわ かずひこ  
下澤 一彦

前の話ですが、本年2月、JAグループは日本農業新聞の特集号で呼びかけました。

お米を生産する皆さまへ

需要の減少、超過作付け、コロナウイルスの影響などにより、このままでは令和3年産米価は大幅に下落します！主食用米からの作付け転換をさらに進めましょう！

\*\*\*\*\*

国は需給緩和への対応のため、非主食用米への転換の予算措置を設けました。JA段階ではこの制度を活用し、出荷いただいた主食用米を飼料用米などへ転換でき、状況次第ではこの実行が必要な産地が出てきます。

今回の国の対策が全国的に効果を発揮し、米価下落の歯止めとなることを願っています。同時に、将来的な主食用米の需給安定に向けた抜本的な制度が必要

だと考えます。

私たちが食べるお米の茶碗一杯の値段は約35円です。カップラーメンやお茶のペットボトルが100円以上するのと比べて格安であり、このような環境で生活ができることに本当に感謝しなければなりません。一方、生産現場では米価の下落が迫り、いくら努力し、苦勞しても米の生産コストは一定額を要するという現実があります。このままでは稲作経営は大変な状況に陥ります。

米の価格形成は供給する側の自由競争が基本であり、それが消費者を助けています。しかし、品物が生命の維持に不可欠な食料である場合、その確保を生産者の経営努力に任せるだけでよいのでしょうか。

国は国内の農業生産力を維持し高めるよう、緊急的な施策を超えた生産者の農業収入を補償するといった制度を構築する責任があると考えます。

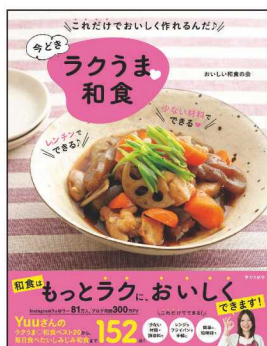
※3月号・6月号・9月号・12月号は、生活情報に代わり「JAひすい常勤役員コラム」を掲載します



『これだけでおいしく作れるんだ♪  
今どきラクうま和食』

おいしい和食の会 (編)  
定価 1,540円 (税込)

お申し込みは最寄りのJA各支店へ



だしをとったり、煮込んだり、何かと手間がかかって難しい…と敬遠されがちな和食はもっとラクにおいしく作れます！

フライパンや電子レンジでパパッと作れるものや、味付けにめんつゆや白だし、マヨネーズなどの便利調味料を上手に使用するものを紹介。定番おかずから和えもの、漬け物まで、人気料理家の手軽でおいしい和食レシピを152品掲載している、充実の一冊です。



小児の服薬のコツ



JA新潟厚生連 糸魚川総合病院

小児科部長 小栗 真人

近年、小児疾患の治療や管理は格段に進歩しました。日常診療において内服治療は必要不可欠なものになりましたが、指示通りの服薬ができなければ治療効果は限定的です。用法用量に合わせて飲んで頂きたいのですが、お子さんが嫌がり内服できず、お困りになる方も多いと思います。ある小児科外来の待合室で服薬状況を聞き取りした調査によると、45%が「指示通り服薬できなかった」とあり、服薬を嫌がる理由は多岐にわたりました。

散剤の場合は水を1滴ずつ加えていき、団子・ペースト状にした薬を両頬の内側や上顎に塗布した後にミルクで飲ませます。散剤1gに対しての水量は、おおよそ0.2〜0.4ml（ごく少量）が目安です。

1歳を過ぎたら食品（甘味食品、アイス、チョコ）が効果的です。ペースト状にした散剤の服薬前後に食品を挟み水分を取る方法や、苦味が出ない中性液の単シロップを使用すると、服薬アドヒアランスが上がります。飲めたらしっかり褒めて歯の仕上げ磨きを行い、むし歯予防にご注力ください。他にも様々な服薬方法がありますので、小児科医、薬剤師に遠慮なくご相談ください。

糸魚川総合病院の休診日は土曜、日曜、祝日です。



～福祉用具・介護用品・補聴器・電動カーのことならふれあい介護センターへ～

『階段昇降機のご案内』 ※お見積り・ご相談はお気軽に!!

いす式階段昇降機 スーパーレーターシリーズ



既存の階段に取り付けて、昇降を補助します。直線階段や曲がり階段などほとんどの階段でご利用できます。糸魚川市の補助金制度もご利用可能です（対象条件あり）。

【特徴】

- ・ 1日で設置完了  
レールは床面（路面）に固定します。工事は1日で完了します。
- ・ 75cmの階段幅にも取り付け可能  
ステップ、シート、アームレストの突出部を折りたたむとご家族の方の通行の妨げになりません。



【ふれあい介護センターあい（営農生活センター内）】 配達無料  
ご注文・お問い合わせ先：0120-972-943（通話料無料）  
営業時間：月～金曜日 8:30～17:00（新潟県介護保険事業者）

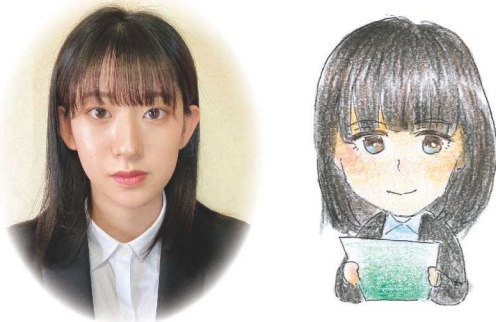
中古電動カー  
ご相談ください。

マスク  
除菌用品  
あります



新採用職員紹介

JAひすいからこんにちは②



糸魚川支店 さいとう 齋藤 ひとみ (23歳)

4月に入組し、糸魚川支店に配属になりました。

共済業務を勉強中です。地域の方々と出会い、お話しして、頼ってもらえるような職員になるように頑張ります。

新採用職員紹介

JAひすいからこんにちは①



糸魚川支店 おおたに 大谷 よしの 佳乃 (21歳)

4月に入組し、糸魚川支店に配属になりました。

貯金業務を担当しています。接客など、まだまだ不慣れな点が多いですが、皆様に親しんでいただけるような職員になるよう、一生懸命頑張ります。

令和2年度の組合員総合健康診断が終了しました

糸魚川総合病院で、昨年12月10日から46日間の日程で行った組合員総合健康診断が終了しました（受診者934名）。今回は、受診者の皆様からいただいたご感想・ご要望に対する回答の一部をご紹介します。

受診者の  
感想



係の方がリラックスして受診できるように心がけてくださり、嬉しかったです。健康診断を受けることで1年間安心して過ごすことができます。

受診者の  
ご要望

Q. レントゲン前の廊下で待つ時がとても寒いです。

A. 今までは小さな毛布を配置していましたが、新型コロナウイルス感染症対策として、設置を中止しました。受診者の皆様にはご理解・ご協力をいただき、各自の防寒具等での対策をお願いします。



Q. 健康診断を電話で申し込んだら、電話では受付をしていないと言われました。支店などでないと受付はできないのですか？

A. 大変ご迷惑をおかけしました。お申し込み内容の間違いを防ぐため、可能な限り、申込書の提出をお願いします。難しい場合はお電話での受付も行っております。

【お問い合わせ先】 JAひすい購買課 0120-918-090（通話料無料）



# JAカレンダー 6月

7日 訪問日～9日

11日 総合展示会～12日(糸魚川)  
(農機、自動車、肥料・農薬)

12日 自動車センター営業

13日 葬儀・法要事前相談会

18日 総合展示会～19日(能生)  
(農機、自動車、肥料・農薬)

26日 自動車センター営業

7月の訪問日は

6日(火)～8日(木)です

## グリーンセンター 営業日変更について

グリーンセンター大和川店・能生店では、  
5月30日(日)から8月29日(日)までの間、  
日曜日が休業日となります。

## 糸魚川農業情報メールサービス

mail@itoigawa-agrinews.info

上記メールアドレスへ空メールを送り、返信メールに従い、利用規約をご確認のうえ、登録を行ってください。



〈配信される情報〉

- ・気象注意情報
- ・病害虫注意情報
- ・作物生育管理情報
- ・イベント情報

## 私たちのJA

◇組合員数	11,786人 (正組合員) 2,711人 (准組合員) 9,075人
◇出資金	11億9,689万円
◇貯金	872億5,536万円
◇貸出金	111億7,651万円
◇購買品供給高	4億8,048万円
◇販売品販売高	2,573万円

(令和3年4月末現在)

## 編集室

6月といえば梅雨。通勤の時に雨に濡れたり、湿気で髪がはねてしまったり、私にとっては少し憂うつな季節です……しかし、ちょっとした楽しみもあります。それは、外出した時に見える色鮮やかな「アジサイ」です。アジサイは梅雨の時期の花ですが、太陽の光を好む植物だそうです。雨天が続く日々の中でも、一生懸命に日の光を浴び、きれいな花を咲かせるアジサイ。なんだか元気づけられますね。糸魚川での見ごろは6月中旬から7月上旬だそうです。ぜひ、アジサイで四季を感じてください!④

# 女性部 通信

## 『JAひすい女性部

## ひまわりの会』

【能生谷地区】

毎月第1・3火曜日に能生谷支店の隣で、手作りのこんにやくや農産物などを販売しています。お買い物ついでに、お茶やお菓子でおしゃべりに花を咲かせるなど、地域のみなさんの憩いの場となっています。

あったかなお母さん方の笑顔と元気を求めにお越しください。

代表者 小松 千秋さん

人数 35名

代表さんから一言!

ここ2～3年で地域の方の口コミにより、地元だけではなく他県の方にも手作りこんにやくが大好評!

是非、多くの方に召し上がっていただきたいです。



【お問合せ先】

購買課(女性部事務局) 担当: 齋藤 ☎552-6999

## 理事会だより (4月)

◇主な協議事項◇

(第2回理事会)

- ①令和2年度決算の確定と剰余金処分案の変更について
- ②通常総代会資料「明日に向かって」について
- ③通常総代会の提出議案及び招集にあたって決定すべき事項について
- ④FinTech企業等との連携および協働にかかる方針の改正について
- ⑤令和3年産米の直接販売について

※上記の協議事項は、理事会において全て承認されました



## 同報無線放送予定

### ■ 営農情報

放送日	題名
6/11	水稻の生育状況と今後の管理について
6/18	果菜類の中間追肥について
6/25	水稻早生品種の穂肥について
7/ 2	水稻中干し以降の管理について





wanpaku kid's  
わんぱくキッズ!

あい  
愛ちゃん  
(3歳)



↑カルタ取りでは、いつも私が一等賞!

両親：白山秀和さん・幸子さん(住所:青海支店管内・田海)

わたしの名前は「愛」。「愛情にあふれる、愛される子に育つように」って、家族全員で名前を決めてくれたんだって。お兄ちゃん2人はずっと妹が欲しいって言ってたから、わたしがお家に来た時は大喜びだったんだよ!

家族で遊ぶカルタ取りが大好きで、全部の札を覚えたの。お兄ちゃんに札を取られると、悔しくて泣いちゃう時もあるけど、みんなでわいわい遊ぶのがとっても楽しい!

ママにいつも髪をしばってもらって、お姫様みたいにかわいくしてもらうのが楽しみ。いつかディズニーランドに行くと、本物のお姫様に会いたいな。連れて行ってね、パパ!

ペット自慢

名前  
おはぎ  
シーズー  
2歳(メス)



↑ふわふわで丸いスタイル、甘いおはぎみたいでしょ!



↑元気よく、ママとハイタッチ!

飼い主：中村正樹さん・京子さん・静佳さん・広翔さん(糸魚川支店管内・押上)

わたしの名前は「おはぎ」。ばあばがペットロスで落ち込んでいる時に、ママとお兄ちゃんがわたしを中村家に連れてきてくれたのよ。ばあばは「ちゃんと言うことを聞きたい子だね」って褒めて可愛がってくれるわ! お客さんが来ても、静かにお出迎えするのよ。

大好物は焼き芋! しっとりしたお芋が特に好きで、一本まるごと食べちゃうこともあるの。特技はハイタッチ。上手にできるとおやつがもらえるから、張り切ってジャンプするわ! お散歩が大好きで、特に電車が通る時はテンションが上がるの。じじ、早くお散歩に行きましょう!

今月の  
一枚

JA ひすいのオリジナルカレンダーを飾る  
毎月の写真と撮影者の声をご紹介します。

糸魚川の  
大地の恵み

～入賞～

「初夏を彩る」

小笠原 力さん

【コメント】

中野口地区を通ると、田を囲むようにアジサイが咲き乱れているところがあります。遠景には鉾ヶ岳が見え、青々とした初夏の景色をアジサイの花が彩っているところに感動を覚えました。

写真を撮影する時は感動を素直に表現することに気を付けています。



撮影場所：能生谷地区 中野口

ひすい倶楽部 No.376 令和3年6月発行

- 発行/JAひすい 糸魚川市大町1-3-4 TEL 025-552-0317
- ホームページアドレス <http://www.ja-hisui.or.jp>
- メールアドレス [soumu@ja-hisui.or.jp](mailto:soumu@ja-hisui.or.jp) ■印刷/(株)第一印刷所

お願い 「わんぱくキッズ」「ペット自慢」のコーナーでは、登場して下さる方を募集しています。詳しくは、最寄りの支店または総務部総務課までお問い合わせください。  
(TEL 552-0317 担当/七澤)



FSC® 認証紙とは、原材料として使用されている木材が適切に管理された森林に由来することを意味します。



この印刷物は大豆油にかわり米ぬか油を使用したライスインキで印刷しています。



見やすく読みまちがえにくいユニバーサルデザインフォントを採用しています。